

ELORRIO

La Villa de Elorrio fue fundada el 27 de Junio de 1356 por Don Tello, Señor de Bizkaia por razón de su matrimonio con Doña Juana de Lara. Fue levantada en territorio de la antigua anteiglesia de San Agustín de Etxabarria, como defensa a las incursiones de los guipuzcoanos en tierras de la Merindad de Durango.

Ocupó, en las Juntas de Gernika, el asiento 13.º entre las Villas del Señorío.

En 1630, con aprobación de la Junta General de Gernika, la anteiglesia de San Agustín de Etxebarria se desmembró de la Merindad de Durango y se incorporó a la Villa de Elorrio.

Tiene una extensión de 37,4 km². El núcleo de la Villa está a 182 m. de altitud sobre el nivel del mar y dista 39,5 km. de Bilbao.

Limita, al N., con Zaldibar y Berriz; al S., con Mondragón-Arrasate (Gipuzkoa) y Aramaio (Araba); al E., con Elgeta (Gipuzkoa) y al W, con Apatamonasterio, Axpe y Arrazola.

Le pertenece un enclave en Berriz, junto al barrio de Murgoitio de esta anteiglesia.

El municipio de Elorrio se configura como una depresión central donde se asienta la Villa y una serie de montes en semicírculo que forman la cabecera del río Ibaizabal, actuando sus laderas como red de drenaje de numerosos arroyos hacia el río Elorrio, uno de los afluentes principales del Ibaizabal. De los montes Santa Mañasar (675 m.), Erdella (678 m.), Intxorta (683 m.), Udalaitz (1092 m.), Memaia (669 m.), descienden multitud de arroyos, tales como Mendrada, Aldape, Intxorta, Larrarte, Larraoste, Kortazar, Zumelegi, Abola, Iturrigorri y otros de menor caudal.

Evolución de la población

Año 1887	2915 hab.	Año 1960	4830 hab.
1900	2776 »	1978	8175 »
1920	3014 »	1986	7768 »
1940	3077 »		

Barrios y núcleos principales

Aldape, Arabio, Arauneta, Berrio, Berriozabaleta, Elorrio, Gaztea, Gazeta, Iguria, Leiz, Lekerika, Mendraka, Miota, San Agustín, Urkizuaran y Zenita.

La torre de Berrio, popularmente denominada *Berrialdetkoa*, se halla en estado ruinoso, junto a la ermita de San Esteban en el barrio de su nombre. En el casco urbano se encuentra el Palacio Urkizu, antigua torre. En la catalogación de Monumentos Nacionales de Euskadi se incluyen los siguientes de esta Villa: la Necrópolis de Argiñeta, con sepulcros datados en el siglo IX; el Palacio de Casa-jara y el Palacio de Tola.

Parroquias

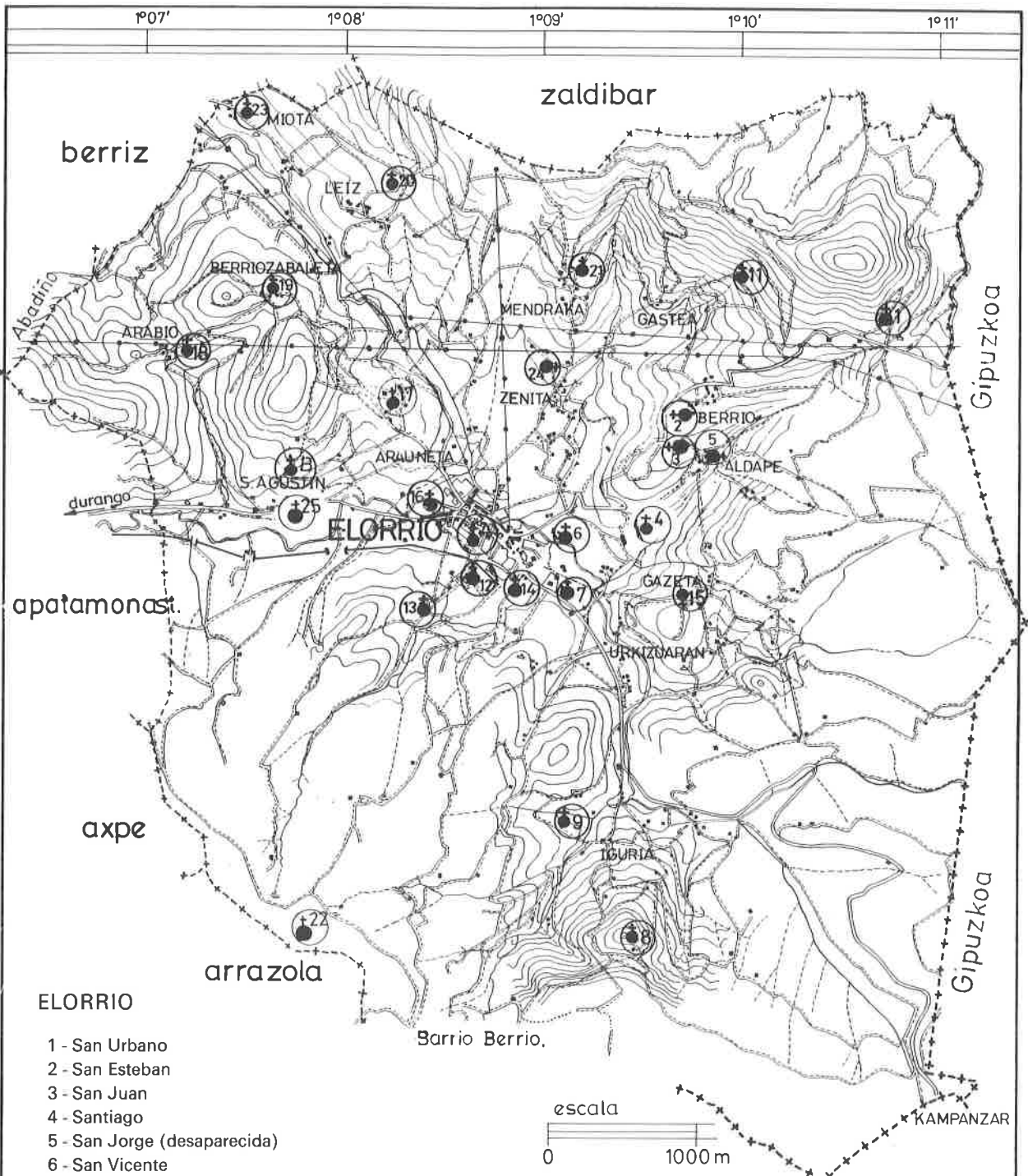
La iglesia parroquial de la Villa está bajo la advocación de la Purísima Concepción. En su rico archivo parroquial, los libros sacramentales se remontan al año 1525.

La parroquia de la antigua anteiglesia de San Agustín de Etxebarria conserva libros sacramentales desde 1700 y sus libros de Cabildo datan de 1559.

Ambas parroquias estaban unidas en cuanto a curatos y beneficios y correspondía a la Villa de Elorrio el patronato de la iglesia de San Agustín.

Ermitas

San Adrián de Argiñeta en Zenita, Santo Tomás en Mendraka, San Fausto en el casco urbano, San Roque, San José y San Antonio en Urkizuaran, Nuestra Señora de la Asunción en Gazeta, Santa Catalina y Santa Lucía en Iguria, Santiago, San Jorge y San Juan en Aldape, San Esteban y San Urbano en Berrio, Santa Eugenia en Arabio, Santa Marina en San Agustín, San Bartolomé en Miota, Santa Eufemia en Arauna, Santa Catalina de Berriozabal en Berriozabaleta, San Lorenzo en Leaniz y San Martín de Larrabe, en ruinas, en Gaztea. Entre las desaparecidas, se hallan: San Vicente en Urkizuaran, Santa Elena en San Roque, San Miguel en Kanpanzar, el Ángel de Pagaza, San Lázaro en el casco urbano, Santa Marina en el monte Memaia, Santa Cruz de Sarria y Santa Victoria (San Acisclo), también de Sarria.



ELORRIO

- 1 - San Urbano
- 2 - San Esteban
- 3 - San Juan
- 4 - Santiago
- 5 - San Jorge (desaparecida)
- 6 - San Vicente
- 7 - San Antonio Abad
- 8 - Santa Lucía
- 9 - Santa Catalina
- 10 - San Miguel (desaparecida)
- 11 - San Martín Obispo (ruinas)
- 12 - San Roque
- 13 - San José
- 14 - Santa Elena (desaparecida)
- 15 - Ntra. Sra. de la Asunción
- 16 - San Fausto
- 17 - Santa Eufemia
- 18 - Santa Eugenia
- 19 - Santa Catalina

- 20 - San Lorenzo
- 21 - Santo Tomás
- 22 - Santa Marina (desaparecida)
- 23 - San Bartolomé
- 24 - San Adrián
- 25 - Santa Marina
- A - Parroquia: Purísima Concepción
- B - » : San Agustín de Etxabarria

SAN ADRIAN DE ARGUÑETA

Advocación: San Adrián.

Parroquia: La Purísima Concepción.

Emplazamiento: En el barrio de Zenita, en el lugar denominado *Arguñeta*, en un alto, rodeada de hayas y robles. Caseríos próximos: Gareketxe, Gaittekua, Zenitalde, Artialdena, Landa, Antxuengoa, Ortulaundi, Ortuetxiki, Ortunagusia, Begoñakua, Olakua, Galatzabarrena, Galatzaerdi y Aizti.

Altitud: 220 m.

Coordenadas: Long.: 1° 09' 04". Lat.: 43° 08' 17".

Orientación: E. - W.

Acceso: Desde la plaza de Elorrio, se toma la carretera vecinal a Zenita. A 1,500 km. se halla la ermita.

Descripción: Planta rectangular de 15,96 x 9,67 m. Muros de mampostería vista. Cubierta a cuatro aguas. Torre de estilo rural de un vano con campana. Acceso principal en puerta de arco carpanel, de roble con herrajes rematados en forma de flor de lis. Otra puerta, al S., adintelada. En el dintel se lee con dificultad, AÑO 1666. Dos ventanas, una adintelada, con rejas, y otra pequeña, de arco de medio punto, abocinada. Pavimento de canto rodado con dibujos, en el presbiterio. En el pórtico, losas de piedra colocadas recientemente, excepto el lado que corresponde al acceso principal, que es de canto rodado, formando dibujos circulares junto a la puerta. Coro de madera. Pórtico perimetral sostenido por veintiún pies de madera con basas de piedra de tronco de pirámide. A la izquierda de la puerta principal, al W., mesa de piedra.

Imágenes: San Adrián.

Conservación: Buena. Ha sido restaurada el año 1982.

Festividad, culto y ritos: La fiesta de la ermita tiene lugar el primer domingo de Agosto. Misa cantada y romería popular.



Documentación

AHEV; Elorrio-Purísima Concepción; 15-2 y 16-1. Libro de la ermita de San Adrián de Arguñeta: Cuentas; 1903-1920. Libro de Fábrica; 1777-1842. Valverde, José Ramón. Informe «Necrópolis de Arguñeta». ADEL.

Bibliografía

AGUIRRE, Iñigo. «Los sepulcros de Arguñeta», en *II Semana de Antropología Vasca*. Bilbao, 1973, pp. 499-505.
 ARETIO, Darío de. *Apuntes arqueológicos de Vizcaya. Los sepulcros de Arguñeta*. Bilbao, 1908, pp. 27-37 y 41.
 ARRIAGA, José de. «La Cofradía de Arguñeta», en *Vida Vasca*, XXIII (1946) pp. 185-186.
 BALPARDA, Gregorio de. *Historia crítica de Vizcaya y de sus fueros*, I (1924) pp. 241-245.
 BARANDIARAN, José Miguel de. «Las iglesias», en EF. Mat. y Cuest., LXXVII (1927) pp. 18-19.
 BASANTA LOPEZ DE LETONA, J.A. «La antigua religión en Vizcaya», en *Zumarraga*, V (1956) pp. 141-160.
 CAPELASTEGUI, León de. «San Adrián de Arguñeta», en *Euskal-Erria*, IX (1883) pp. 167-171.
 DELMAS, 1944, pp. 246-247.
 ECHEGARAY, Carmelo. «Mociones. A la Comisión de Monumentos de Vizcaya», en BCMV, II (1910) cuad. 2, pp. 16-17.
 GOMEZ MORENO, Manuel. «De Epigrafía Medieval. Los epitafios de Arguñeta», en BRAH, CXV (1944) pp. 189-192.
 HENAO, Gabriel de. *Averiguaciones de las antigüedades de Cantabria*, II (1980) pp. 159-160.
 ITURRIZA, 1938, pp. 305-306.
 LARREA Y RECALDE, Jesús de. «Contribución al estudio de las estelas discoideas de Vizcaya», en BRSVAP, I (1945) pp. 419-424.
 LOPEZ MENDIZABAL, Isaac. «Los sepulcros y lápidas funerarias de Elorrio y sus alrededores», en BRSVAP, X (1954) pp. 217-219.
 OTALORA. *Micrología*, 1.634, p. 24.
 R. COLMENERO, A. y CARREÑO, M.^a C. «Epigrafía Vizcaína. Revisión, nuevas aportaciones e interpretación histórica», en *Kobie*, XI (1981) pp. 81-163.
 UGARTECHEA Y SALINAS, José Miguel de. «Notas sobre estelas, lápidas e inscripciones funerarias vizcaínas», en AEF, XIX (1962) pp. 133-141.
 VAZQUEZ, Pedro. «De arte. Restos Arqueológicos», en BCMV, I (1909) cuad. 3, pp. 32-33.
 VELASCO Y FERNANDEZ DE LA CUESTA, Ladislao de. *Los euskaros en Alava, Guipuzcoa y Vizcaya*. Barcelona, 1879, pp. 136-138.

San Adrián de Arguñeta

Informantes locales

Isabel Berriozabal, 69 años. Caserío Garaketxe. Julián y Pedro Zenitagoia, 55 y 51 años respectivamente. Caserío Artialdena. (Mayo 1983 y Junio 1986).

Este día, la Cofradía de San Adrián se reúne en la campa de la ermita en una comida de hermandad.

La misa del lunes siguiente se ofrece por los difuntos del barrio.

Rogativas: A esta ermita se acudía en rogativa desde la parroquia de Elorrio, el miércoles anterior a la Ascensión.

Matrimonios: En la ermita se celebran ritos de boda.

Antigua Parroquia: De esta ermita dice Iturriza que fue parroquia en la antigüedad, tradición que se mantiene vigente popularmente.

Notas históricas: *Sepulcros y estelas:* Delante de la ermita hay una importante área sepulcral: 20 sepulcros y 5 estelas se hallan formando un semicírculo cercado por lajas hundidas en tierra. Se considera que son del siglo IX.

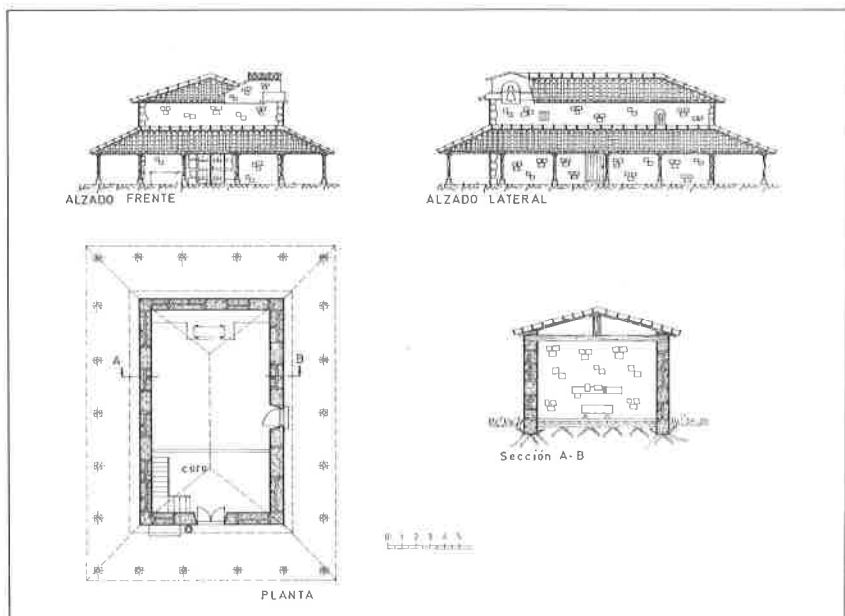
En el interior, recientemente, se ha colocado como altar un sepulcro procedente de la ermita de San Esteban de Berrio.

Necrópolis de Argiñeta: Los datos que transcribimos han sido redactados por José Ramón Valverde y son parte del informe *Necrópolis de Argiñeta*.

SEPULCROS: ANALISIS TIPOLOGICO. Son de piedra arenisca de las canteras de Oiz, de diferentes tamaños. Constan de dos piezas: la urna, de una sola pieza de piedra ahuecada para la colocación del cadáver; se ve perfectamente el hueco preparado para la cabeza, anchándose en los hombros y estrechándose ligeramente hacia los pies; la forma sigue la configuración del cuerpo humano, reflejando toscamente sus formas. La segunda pieza que completa el sepulcro es la tapa o cubierta, pieza superior de forma triangular en su sección transversal, descansando sobre un rectángulo de poca altura; no es de la misma anchura toda la pieza, sino que tienen una especie de éntasis, algunas de ellas, con ensanchamiento en el centro; se adaptan en caballete. Hay algunas variaciones de unas a otras que luego constataremos: no tienen decoración, solamente dos de ellas tienen inscripciones. Hay 20 sepulcros, uno de ellos doble, y dos tapas sin urna.

Si salimos de la ermita y comenzamos por la izquierda, el primer sepulcro es doble; la parte inferior es de una sola pieza con dos cavidades para dos cadáveres; tiene dos tapas diferenciadas.

Los sepulcros están, en general, enteros; hay cinco que tienen alguna rotura o les falta algún trozo. Su tamaño oscila entre 1,62 m. y 2,42 m.



San Adrián de Argiñeta
Planta y alzados.

El número de tapas es superior al de sepulcros. Todas las tapas son del mismo estilo, excepto dos de ellas; la que tiene la inscripción con la cruz de Alfa y Omega, situada a continuación del sepulcro doble, en la que, donde acaba su inclinación, al llegar a la base que se apoya en el sepulcro, tiene un pequeño chaflán, en vez de caer directamente; también tiene un chaflán, más burdamente trabajado, la tapa del sepulcro situado en el centro del lado paralelo a la pared del pie de la ermita. Hay 23 tapas, cuatro de ellas con roturas importantes y dos menos importantes. Algunas tapas no corresponden al sepulcro. Llama la atención la tapa medio enterrada en el suelo y vuelta, pues tiene un pivote cuadrado que le sobresale en un extremo.

Los sepulcros más importantes son los que están situados a continuación del sepulcro doble, los dos siguientes, por sus inscripciones.

1. *Inscripción:*

El primero de ellos tiene una inscripción que acaba con una cruz de cuyos brazos penden una Alfa y una Omega. Dicha inscripción Gómez Moreno la lee así:

ERA DCDXXI

OBIIT FMLS DI BATERRIA XVII KLDS AGUSTAS

Su interpretación: Era DCDXXI/Obiit f(a)m(u)l(v)s D(e)i Bateria XVII K(a)l(en) d(a)s agustas

Su traducción: «Era 921 (año 883). Bateria, siervo de Dios, murió en 17 de las Kalendas de Agosto (16 de Julio).

La primera parte de la inscripción: ERA DCDXXI, no existe.

Darío de Arcitio hace la siguiente lectura:

OBIIT EMILIS GILBATERI AX DIE DCS AUGUSTAS

C + A

C + A

El P. Henao:

OBIIT EMILIS GILBATERIA X DIE PCIS AUGUSTAS

2. *Inscripción:*

Gómez Moreno hace la siguiente lectura:

IN DEI NOMINE MOMUS IN CORPORE BIBENTEM

IN ERA DCCCCXXI

MI FECIT

IC DORMIT

Su traducción: «En el nombre de Dios, Momus en vida corporal, en la era 921 (año 883) me hizo. Aquí duerme.»



San Adrián de Argüeta
Dibujo de Imanol Larrinaga,
Ibidem. Artes y Letras, 14, 1985.

Al analizar la inscripción *in situ*, hemos comprobado que está repetida la palabra «corpore» en la línea inferior, antes de «MI FECIT», no sabemos si será original o posterior.

«Nos encontramos ante la piedra cristiana con fecha indubitable más antigua de Vizcaya: Era 921, es decir, año 883...»

Distintos autores ven una posible similitud entre el nombre de Momus y el Momes que aparece en el documento del año 1053 de San Agustín de Echebarria.

3. *Inscripción*: Desaparecida.

Darío de Areitio cita una tercera inscripción, según él, apenas legible, publicada por Henao, Velasco, Delmas y Amador de los Ríos. Iturriza también se refiere a esta inscripción.

NARIATES DE IBATER XVII KALEND
AVGUSTI ERA DCDXXI

Su interpretación: «Nariates de Ibater (Obiit) XVII Kalend (as) Augusti era DCDXXI.»

Su traducción: «Nariates de Ibater falleció el 17 de las Kalendas de Agosto (16 de Julio) era 921 (año 883).»

ESTELAS: Las estelas son de la misma piedra arenisca que los sepulcros; cuatro de ellas son discoideas —a una le falta un trozo— y la otra es de cabeza triangular. Tienen diferentes elementos decorativos, algunas de ellas en el anverso y reverso, otras sólo en el anverso.

Estela 1.

Está situada al lado del sepulcro doble. Estela discoidea decorada en el anverso. Está decorado solamente el disco. En el centro del disco tiene grabada, dentro de una circunferencia, una cruz. Alrededor de dicha circunferencia, se sugiere otra y sobre ella, una orla dentada (28 dientes) de anchura variable, con el círculo achatado en la parte baja.

Sus medidas: 0,91 m. de altura; actualmente sobresale de la tierra 0,79 m.
0,70 m. de diámetro mayor del disco.
0,34 m. de cuello.
0,26 m. de grosor.

Estela 2.

Hincada en el suelo delante de los sepulcros paralelos al muro del pie de la ermita.

Es de cabeza triangular. En el anverso, aparecen en el triángulo círculos completos y herraduras. El cuello está separado por varios surcos horizontales. En el reverso aparecen óvalos concéntricos incompletos alrededor de una cruz.

Existe una reproducción en yeso en el Museo Arqueológico, Etnográfico e Histórico Vasco de Bilbao.

Medidas: 1,05 m. de altura total; actualmente sobresale de la tierra 0,48 m.
0,68 m. de la base del triángulo.
0,48 m. de anchura del nacimiento del cuello
entre 0,14 y 0,18 m de grueso

Estela 3.

A la derecha de la estela triangular.

En el anverso, en el disco, lleva labrado un anillo con nueve prolongaciones radiales con el extremo distal muy abultado a manera de árboles, todo ello rodeado de varias circunferencias concéntricas. El artífice ha organizado unos juegos de simetría dentro del campo preponderante del disco, alrededor del centro, lugar privilegiado. Deja un espacio antes del borde para resaltar más el dibujo central.

En la parte superior del cuello hay tres aspas delimitadas por dos líneas horizontales.

En el reverso vemos un disco abierto por la parte inferior al que rodean dos anillos concéntricos que rematan la base entrando en el cuello. Este dibujo sobresale en relieve de forma notable. La simetría de la decoración está pensada en función de un eje vertical que la divide en dos partes iguales.

La base, hoy hundida en tierra, presenta un notable abultamiento para su mejor sujeción en el suelo.

Existe una reproducción en yeso en el Museo Arqueológico, Etnográfico e Histórico Vasco de Bilbao.

Medidas: 0,96 m. de alto total.
0,80 m. de diámetro mayor del disco.
0,28 m. ancho del cuello.
Entre 0,12 y 0,16 m. de grosor.
0,44 m. diámetro del círculo anterior decorado del anverso.

Estela 4.

A la derecha de la anterior. Está metido en tierra con cemento, parte del disco, y le falta algo menos de medio disco de la mitad hacia arriba.

Decoración del anverso similar al disco anterior, conservándose solamente seis prolongaciones radiales (parece que tenía ocho).

El reverso es liso, carece de decoración.

Aparece citada por Ugartechea y, en su dibujo, el disco, aunque se ve roto en dos trozos, se conserva completo.

Esta estela, no citada antes de Ugartechea por Darío de Areitio ni otros, probablemente será la que encontró medio enterrada en la campa, en 1944, el señor Basanta.

Medidas: 0,65 m. de diámetro mayor.
0,38 m. de altura mayor lo que sobresale del suelo.
0,14 m. de grosor máximo.

Estela 5.

Cerrando la serie de sepulcros, por la derecha, se encuentra una estela discoidea con decoración solamente en el anverso.

En el anverso la recorren, en sentido horizontal, cuatro líneas paralelas, equidistantes entre sí la primera y segunda, y la tercera y cuarta, habiendo menos separación entre la segunda y la tercera. Entre las dos primeras unas líneas oblicuas forman tres triángulos.

El reverso está liso. Ugartechea hace notar que en el reverso aparece grabada una pequeña cruz de brazos iguales, con trazos incisos simples; nosotros no hemos visto nada.

Medidas: 0,87 m. de altura total.
0,84 m. de diámetro máximo.
0,49 m. de ancho en el cuello.
Entre 0,15 y 0,18 m. de grosor.

¿Qué época revelan los motivos ornamentales de estas estelas?

Según la mayoría de los autores, entre ellos el P. Vázquez, concuerdan los adornos con la fecha de los sepulcros, por lo tanto pueden atribuirse al siglo IX.

Estela 6.

Citada por Ugartechea; hoy no está, ha desaparecido.

Esta estela presentaba sobre el cuello un fuerte trazo quebrado con su vértice hacia lo alto. Sobre él aparecían tres cruces alineadas, un aspa sobre las dos de la izquierda y una línea oblicua sobre la tercera.

Esta estela, según Ugartechea, se encontraba hincada en el suelo al lado de los sepulcros.

Medidas: 0,56 m. de diámetro máximo.
0,10 m. de grueso.

Estelas 7, 8, 9 y 10

Recogemos la referencia de Ugartechea: Estas estelas «sirven actualmente de basamento de las columnas de madera que sostienen el pórtico de San Adrián. Es muy de lamentar la indiferencia de que son objeto estos y otros ejemplares, algunos de ellos, como después veremos, de especialísimo interés arqueológico, cuando sin ninguna dificultad podrían ser trasladados a un lugar más adecuado para su buena conservación».

Hoy, ya no están en Arguiñeta ninguno de estos cuatro restos pétreos. No sabemos lo que se hizo de ellos al cambiar las basas de las columnas de madera en el último arreglo de la ermita.

La estela 7 es discoidea, de forma casi perfectamente circular, que ha sido cortada por el extremo superior del cuello.

Medidas: 0,76 m. de diámetro.
0,23 m. de grosor.

La estela 8 es discoidea cortada por el extremo superior del cuello. En la cara visible presenta un pequeño trazo curvilíneo.

Medidas: 0,75 m. de diámetro mayor.
0,65 m. de diámetro menor.

Estela 9.

Medidas: 0,54 m. de ancho.
0,29 y 0,24 el corte.
0,30 m. de grosor.

Estela 10.

Medidas: 0,54 m. de ancho.
0,27 y 0,35 el corte.
0,30 m. de grueso.

Estos dos fragmentos pertenecían quizá a una misma estela recortada, discoidea. Por lo que en su estado actual puede apreciarse, refiere Ugartechea, consistía su decoración en dos grandes círculos concéntricos incisos en cuyo interior aparecen trazos curvilíneos.

Estela 11.

Tampoco existe hoy día. Iturriza dice que, en otra piedra pequeña, metida en tierra a modo de un mojón que sobresale como media vara, existía esta inscripción que tomamos de Ybarra.

Iturriza la copió de Henao, luego la transcribió Hübner, habiéndola reproducido últimamente Gómez Moreno. Queda incierto el nombre del difunto y dice así: «t Obit Uscecanem t».

Se ha barajado la posibilidad de que esta inscripción hubiese estado en alguna de las estelas que quedan, pero ya borrada, por ejemplo en la triangular. Capelastegui, en 1883, dice que la estela triangular que hoy vemos tenía una inscripción ilegible. La opinión más verosímil, seguida por Ugartechea y otros, es que sea uno de tantos ejemplares que han desaparecido.

Fiesta de la Cofradía: Sobre la fiesta de la Cofradía nos dan datos en 1883 León de Capelastegui y el año 1947, José de Arriaga.

Capelastegui señala:

«...en una ara de piedra sita bajo del pórtico de la Iglesia se sacrifican el viernes anterior al primer domingo de Agosto una ó varias reses, de las que la parte principal se consume solemnemente en una comida que se celebra al día siguiente. Allí se pasa la noche, que ameniza el alegre tañido de la campana de San Adrián...»

José de Arriaga, por su parte, escribe que el menú consistía en:

«Cocido de berza, con abundantes lonchas de tocino, garbanzos, bacalao al pil-pil, ternera en trozos, cecina y tripacallos. Vino, limonada y coñac».

El año 1946, la Cofradía se componía de 64 individuos. Arriaga nos ofrece esta descripción:

«Bajo el pórtico que se halla a la izquierda de la ermita, estaba preparada una larguísima mesa cubierta con blancos manteles y flanqueada por vetustos bancos de alto respaldo.

Cada comensal estaba obligado a la aportación de pan, tenedor y cuchara —estos últimos de peltre y palo, respectivamente—.

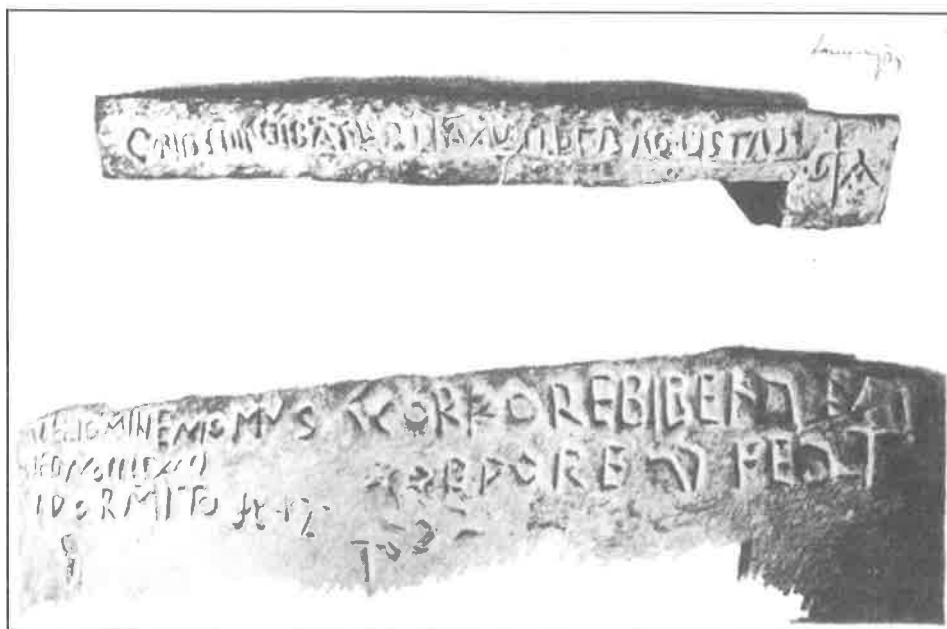
...En tanto, ardía la pira de troncos de árbol frente a la puerta de la ermita de par en par abierta, y sobre la hoguera veíanse hasta cinco calderos —dos de colosales dimensiones y uno de ellos colgado del aratxu (cadena de hierro) que pendía de una viga —en los que se condimentaban las vituallas—.

Dentro de la ermita —que hacía de despensa—, notábase a la derecha del viejo arcón destinado a guardar la vajilla de la Cofradía: escudillas, fuentes, jarras y vasos, nada de platos. A la izquierda, cual ebrios centinelas, destacábanse dos enormes pellejos de lo tinto de Rioja, contra el muro empinados y bien sujetos con esparto...»

En auto de visita del año 1793, el Obispo de Calahorra y La Calzada, Francisco Mateo Aguiriano y Gomez, hacía referencia a esta costumbre:

«...asi bien se visitto la Hermita titulada San Adrian de Arguinetta cuias paredes se hallaron por el interior vastante manchadas con varios lettereros hechos con carbon (...) la efigie de san Cristobal pintada en la pared del Altar a el lado del Ebangelio se hallo vorrada en varias parttes, con mucha indecencia, en el altar falta crucifijo dentro de dha hermita se vio un armatoste con algunas escarpias de madera donde parece que una vez al año se cuelgan las porciones de carne que se reparten a los vecinos del Buey que se mata la vispera del dia, en que la Cofradia celebra su funcion: en un rincon denttro de la Hermita y cerca del Altar existe una porcion de vasura con irreverencia del lugar sagrado, una casulla que hace a los colores blanco, verde y morado se vio rompida, (...) que se limpie todo el interior de la hermita sacando de ella la basura, tierra, escombro, e inmundicia que en ella existe; que se quite dentro de seis dias el Armatoste, y escarpias de madera que estan clavadas en la pared, y no se buelva a poner dentro de dha Hermita, ni aun fuera de ella en sus paredes la carne en ningun dia, ni con pretexto alguno que se componga la Casulla;...».

Observaciones: La necrópolis de Argiñeta fue declarada primer conjunto artístico de Bizkaia, el año 1964. Ha sido catalogada entre los Monumentos Nacionales de Euskadi.



San Adrián de Argiñeta
Dibujo de Imanol Larrinaga,
Ibidem. Artes y Letras, 14, 1985.

SANTO TOMAS DE MENDRAKA

Bibliografía

- DELMAS, 1944, p. 246.
 ITURRIZA, 1938, p. 401.
 OTALORA. *Micrología*, 1634, p. 24.
 UGARTECHEA Y SALINAS, José Miguel de.
 «Notas sobre estelas, lápidas e inscripciones funerarias vizcainas» en AEF, XIX (1962) pp. 139 y 141.

Informante local

Anónimo. (Mayo 1983).

Advocación: Santo Tomás Apóstol.

Parroquia: La Purísima Concepción.

Emplazamiento: En el barrio de Mendraka, en una ladera del monte Mendisoló. A unos 500 m. de la ermita de San Adrián de Argiñeta. Caseríos próximos: Azerikua, Kerejeta (2 viv.), Onagoitia (2 viv.), Ulurtu, Idarraga, Errazti, Landa y Betitxiki.

Altitud: 340 m.

Coordenadas: Long.: 1° 09' 06". Lat.: 43° 08' 44".

Orientación: SE. - NW.

Acceso: Desde el casco urbano de Elorrio, se toma la carretera vecinal al barrio de Mendraka, que dista 2 km. Se continúa por un sendero y a unos 100 m. se halla la ermita.

Descripción: Planta rectangular de 6,71 x 5,92 m. Muros de mampostería lucida y esquineros de sillería. Cubierta a cuatro aguas sobre una cercha. Espadaña de cemento lucido, de un vano, con campana y rematada con cruz de piedra. En la cruz inscripción: Año 1926. En la fachada principal verja de madera en la que se enmarca la puerta. Ventana en el lado SW. Pavimento de baldosas de tierra cocida. Pórtico a los pies, cerrado, sostenido por dos columnas de piedra. En unas de las columnas esculpido en piedra, escudo con tres flores de lis.

Imágenes: Santo Tomás.

Cuadros: Sagrado Corazón de Jesús y Sagrado Corazón de María.

Conservación: Buena. En la fachada de la ermita se señala: SE RESTAURO ESTA / ERMITA / EL AÑO 1951.

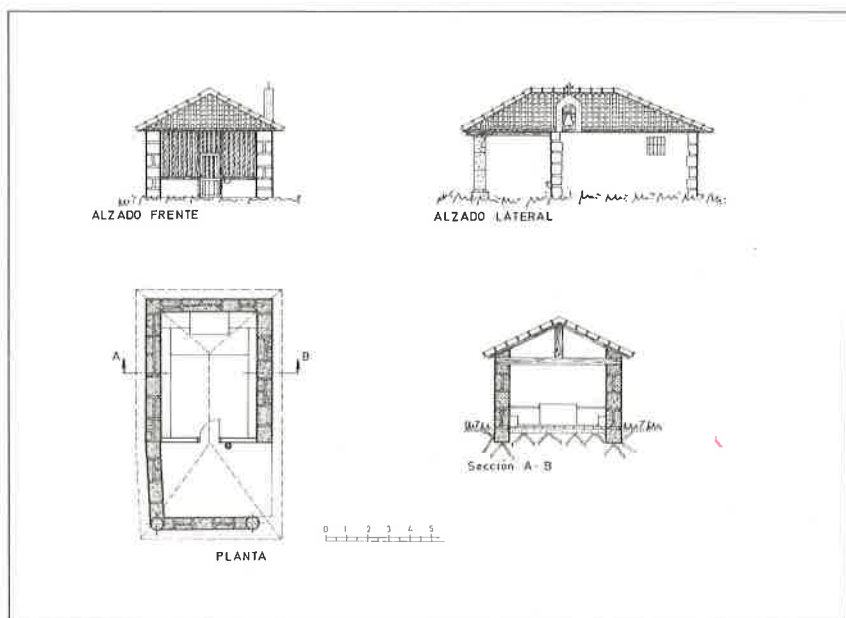
Festividad, culto y ritos: El día 21 de Diciembre, festividad de Santo Tomás, tiene lugar la fiesta de la ermita. Se celebra misa. A continuación aurresku y txistularis en el centro de la barriada.



Santo Tomás de Mendraka

Sepulcros: Junto a la ermita hay cuatro sepulcros antropomórficos de piedra arenisca; uno en el lado SE. sin tapa y tres en el SW.

Estelas: A la vera de esta ermita, señalaba Ugartechea el año 1962, había hincada en el suelo una estela discoidea de reducidas dimensiones con una gran cruz patada en una de sus caras y en la otra tres circunferencias concéntricas, la menor de las cuales inscribía una cruz. Esta estela en la actualidad no se halla en el citado lugar.



Santo Tomás de Mendraka
Planta y alzados.

SAN FAUSTO

Bibliografía

ITURRIZA, 1938, p. 401.
MUNITIBAR. «Restauradas las ermitas de San Fausto y Santa Catalina, en Elorrio» en *El Correo*, 11-XI-83, p. 13.

Informantes locales

Iñigo Agirre. Jaime Kerexeta. (Mayo 1983).

Advocación: San Fausto.

Parroquia: La Purísima Concepción.

Emplazamiento: En el casco urbano de la Villa, en la calle San Fausto, ubicada en una pequeña campiña con plátanos.

Altitud: 182 m.

Coordenadas: Long.: 1° 08' 27". Lat.: 43° 07' 48".

Orientación: SW. - NE.

Acceso: A la entrada de la Villa, accediendo por Durango, a la vera derecha.

Descripción: Planta rectangular de 13,68 x 8,10 m. Abside semicircular marcado en planta. Muros de mampostería vista con esquineros de sillería. La fachada principal de sillería, se remata en frontón flanqueado por dos pináculos. Tiene seis contrafuertes, tres a cada lado. Cubierta a tres aguas. Espadaña de sillería de un vano con campana, rematada por cruz de hierro. En la base de la cruz, acrótera esférica. Al interior bóveda de crucería. En la fachada principal, al NE., un gran arco de medio punto y verja de hierro forjado en la que se enmarca la puerta. Puerta adintelada en el lado NW. Al SE. ventana circular. Pavimento de cemento y losas de piedra. Presbiterio de losas de piedra. Pórtico en el lado de la Epístola.

Imágenes: San Fausto. Dos santos sin identificar.

Conservación: Buena. Ha sido restaurada en *auzolan*, trabajo de la comunidad de vecinos, el año 1983.

Festividad, culto y ritos: El día 13 de Octubre, festividad de San Fausto tiene lugar la fiesta de la ermita. Se celebra misa. No se hace romería.



San Fausto

SAN ROQUE

Advocación: San Roque.

Parroquia: La Purísima Concepción.

Emplazamiento: En el barrio de Urkizuaran, en una campa situada junto al cementerio de la Villa.

Altitud: 230 m.

Coordenadas: Long.: 1° 08' 39". Lat.: 43° 07' 37".

Orientación: SW. - NE.

Acceso: En el casco urbano, junto al cementerio.

Descripción: Planta rectangular de 16 × 9,70 m. Abside recto marcado en planta. Al interior, presbiterio y nave se separan en arco de medio punto. Fachada principal de sillería, resto de mampostería vista con esquineros de sillería. Dos contrafuertes a cada lado. Cubierta a dos aguas, con falsa bóveda de cañón al interior. Sin espadaña. En la fachada principal puerta de arco escarzano y sobre ella una cruz de piedra. Empotrada en el muro de la fachada principal, hay una piedra con la siguiente inscripción: STAME-CLESIE / (S) CE MARINA / SCE CRUCISET / SCIACISCLI.

Puerta y ventana adinteladas al SE. En la fachada principal dos ventanas de arco escarzano y en la parte superior otras dos adinteladas protegidas por barrotes de hierro. Ventana de ojo de buey en el ábside. Pavimento de losas de piedra. Pórtico en el lado del Evangelio. En uno de los muros del cementerio hay una inscripción labrada sobre piedra, que quedó deteriorada a raíz de la última guerra civil. Encima de esta inscripción se ha colocado una nueva lápida que reproduce la anterior: AUTSA LEN ORAIN DA BETI / BETICO URTE ARTE OBITI.

Imágenes: San Roque y San Sebastián.

Conservación: Muy deteriorada.

Documentación

AHEV; Elorrio-Purísima Concepción; 15-3. Libro de la ermita de San Roque: Cuentas e inventario; 1895-1955. ACJG. Carpeta 7f (B) y Carpeta 56f (B). Expediente sobre demolición de las ermitas de Santa Cruz, Santa Victoria y Santa Marina y construcción de la nueva que se intenta hacer en San Roque.

Bibliografía

ARREGI, Gurutzi. «Tres ermitas medievales de Elorrio demolidas a finales del siglo XVIII» en RIEV, XXXI (1986) pp. 506-521.
DELMAS, 1944, p. 245.
ITURRIZA, 1938, p. 401.

Informante local

Jaime Kerexeta. Párroco de San Agustín de Etxebarria.



San Roque

Festividad, culto y ritos: En los últimos años no se celebra ningún culto. Actualmente sirve de capilla del cementerio de la Villa. En su interior hay un túmulo con cubierta de piedra, semejando un sepulcro donde se coloca el féretro.

Hoy la ermita se destina para depositar los féretros que van a ser enterrados en el cementerio.

Rogativas: A esta ermita se acudía en rogativa, desde la parroquia de Elorrio, el lunes anterior a la festividad de la Ascensión.

Cultos: El año 1792, Juan Bautista de Icaza, vicario de Elorrio, comunicaba al provisor de la Diócesis, los cultos que había en esta ermita:

«Siempre se han celebrado tres misas, una el mismo día del Santo, otra el de S. Sebastian, concurriendo en ambos el Clero y la Villa por razon de Voto de Letania y Procesion de la Parroquia de la Concepcion a ella, y la tercera en el de S. Cristobal por el Mayordomo Prior del Cabildo».

Inscripción: Como hemos indicado en la descripción, empotrada en uno de sus muros hay una piedra arenisca con inscripción, que según Iturriza y otros autores, procede de la desaparecida ermita de Santa Marina del monte Memaia. Esta inscripción, de cualquier modo, hace referencia a ermitas arruinadas, y cuyos materiales y despojos el año 1792 sirvieron para la reconstrucción de ésta de San Roque.

Reconstrucción: Según consta en el *Expediente de demolición de las ermitas de Santa Cruz, Sta. Victoria y Sta. Marina, y construcción de la nueva que se intenta hacer en S. Roque*, el año 1792 se procedió a la reconstrucción de esta ermita, aprovechando los materiales propios y los de las tres citadas que fueron demolidas con la debida licencia eclesiástica.

Gabriel de Capelastegui, maestro de obras, y vecino de Elorrio, el 18 de Enero de 1792 declaraba el estado ruinoso de esta ermita:

«...Digo que de orden y comision del Señor Dn. Juan Ramon de Urquizu Alcalde y Juez Ordinario de esta dha Villa he visto y reconocido con la atencion y cuidado que se requiere el estado actual de la obra material que tiene el Cuerpo de la Hermita Sn. Roque de esta dha Villa, y en su consecuencia debo declarar que la Canteria y Carpinteria de que se compone el Cuerpo de la citada Hermita, y su Portico, se hallan en grave peligro de la amenaza de desprendimiento, proximo por el motibo y Causa del vicio que presentan los dos lienzos colaterales inclinados y mobidos hacia la parte de fuera, y por lo endeble y podridéz del maderamen que tiene en su amazon; y por hevitár algunas desgracias que se pueden experimentar con la cayda del tejado que cubre el pasadizo del Portico y del de la Hermita, por lo que combiene y es preciso se mande prontamente quitar y apear toda la texa que tiene dicho Edificio, interin que tome otra providencia mas conducente para la reedificacion de la enunciada Hermita...».

Los maestros peritos Juan Antonio de Otaurtua y Juan de Barañao, valoraron los materiales correspondientes a la ermita de S. Roque, con el fin de hacer el presupuesto de la misma:

«Declaran que esta referida ermita de San Roque añadida la piedra labrada de las otras que van citadas tiene la suficiente para reedificar una nueva tan nueva o de mejor traza que la anterior y puede construirse a toda costa con unos 17 a 18 mil rs. poco mas o menos».

SAN JOSE

Advocación: San José.

Parroquia: La Purísima Concepción.

Emplazamiento: En el barrio de Urkizuaran, en un robledal, a unos 100 m. del cementerio de la Villa y muy próxima al caserío Larrazabal. Otros caseríos próximos: Puia, Larrakoerrota (desaparecido). Cerca de la ermita se encuentran las Escuelas «Alejandro Goikoetxea».

Altitud: 210 m.

Coordenadas: Long.: 1° 08' 24". Lat.: 43° 07' 30".

Orientación: SW. - NE.

Acceso: Desde el cementerio de la Villa, por una antigua calzada se llega al barrio de Urkizuaran. A unos 100 m. se halla la ermita.

Descripción: Planta rectangular de 16,40 × 8 m. Abside circular y dos contrafuertes, uno a cada lado. Fachada principal de sillería. Muros de mampostería y esquineros de sillería. Cubierta a cuatro aguas. Sin espadaña. Gran arco de medio punto con verja de madera torneada en donde se enmarca la puerta al NE. Pavimento de baldosas de tierra cocida en la nave y de losas de piedra en el presbiterio. Pórtico a los pies sostenido por dos columnas de piedra. Ventana adintelada al lado del Evangelio.

Imágenes: San José, San Agustín, San Ignacio, San Antonio, Angel Custodio y La Visitación.

Conservación: Interior en malas condiciones. Su falsa bóveda está derrumbada.

Festividad, culto y ritos: El 19 de marzo, festividad de San José tiene lugar la fiesta de la ermita. Se celebra misa.

Antaño, por coincidir la fiesta en tiempo de Cuaresma, la romería se aplazaba al primer domingo de Pascua.

Observaciones: La ermita se considera propiedad particular del conde de Gamiz.

Bibliografía

ITURRIZA, 1938, p. 401.

Informante local

Justina Belar, 59 años. Caserío Larrazabal. (Abril 1983).



San José

SAN ANTONIO ABAD

Bibliografía

ARRILLAGA, S. «Ermita de San Antonio. Elorrio (Vizcaya), Barrio Urkizuaran» en *Munibe*, V (1953) pp. 258-259.

ITURRIZA, 1938, p. 401.

VAZQUEZ, Pedro P. «De Re Archeologica. Una excursión a Elorrio (Apuntes Históricos Artísticos)» en BCMV, II (1910) cuad. 4, p. 39.

Informantes locales

Antonia Agirre. Caserío San Vicente.
Melchora Eguren. Caserío San Anton.
(Abril 1983).

Advocación: San Antonio Abad, popularmente *San Anton*.

Parroquia: Purísima Concepción.

Emplazamiento: Barrio de Urkizuaran. Al lado izquierdo de la carretera que nos conduce de Elorrio a Arrasate-Mondragón. Los caseríos del barrio de Urkizuaran son: Larrazabal, Larrakoste (desaparecido), (Escuelas Nacionales), Puia, Ibarguren, Torrekua, Arrokoa, Aidazu, Azkarreta, Etxebarrikoa, Azkarrakolea, Errementarikua, Isisikua, Pedro-txiki, Angiomayor, Angiomedio, Angiomenor, Amandarrokoa, San Vicente, Elizalde, Ganboa y Larramendi.

Altitud: 195 m.

Coordenadas: Long.: 1° 09' 07". Lat.: 43° 07' 32".

Orientación: SE. - NW.

Acceso: Carretera de Elorrio a Arrasate-Mondragón, a la altura del km 39,5 a la vera izquierda.

Descripción: Planta rectangular de 12,75 x 9,30 m. Muros de mampostería vista con esquineros de sillería. Cubierta a tres aguas sobre dos cerchas. Espadaña de piedra de un vano con campana, desplazada al lado NE. La puerta se enmarca en una verja de madera torneada, al NW. Pavimento de losas de piedra. Se aprecian los restos del zócalo de donde arrancaban las columnas cilíndricas de piedra del pórtico, situado a los pies.

Imágenes: San Antonio Abad y San Vicente.

Cuadros: Imagen del Perpetuo Socorro, Sagrado Corazón de María y Crucificado.

El año 1981 fue sustraído un relieve de las Santas Vírgenes.

Hay una pila petitoria de piedra arenisca, en la fachada SW., con la inscripción: ANTONINO EN / ARGUITA / CO.

Conservación: Ha sido restaurada recientemente.



San Antonio Abad

Festividad, culto y ritos: El 17 de Enero, festividad de San Antonio Abad, se oficiaba una misa rezada.

Antaño, este día se celebraba ronda, *errondie*, y romería popular. También después de asistir a la misa, se tomaba *ardau-sopa*, en una taberna cercana a la ermita.

Protector de los animales: El día de la fiesta, por la tarde, era costumbre llevar el ganado delante de la ermita para que el sacerdote lo bendijera. Hay una hermandad de ganado en el barrio, denominada «Hermandad de San Anton». Este día de San Antón Abad, y el de la Hermandad, se ofrendaban misas.

Rogativas: Antiguamente, uno de los tres días anteriores a la Ascensión, se acudía en rogativa a esta ermita desde la parroquia de Elorrio.

Imagen de San Vicente: Se venera la imagen de San Vicente que procede de la desaparecida ermita bajo esta misma advocación y que estaba situada en el mismo barrio, a unos 300 m. del emplazamiento actual.

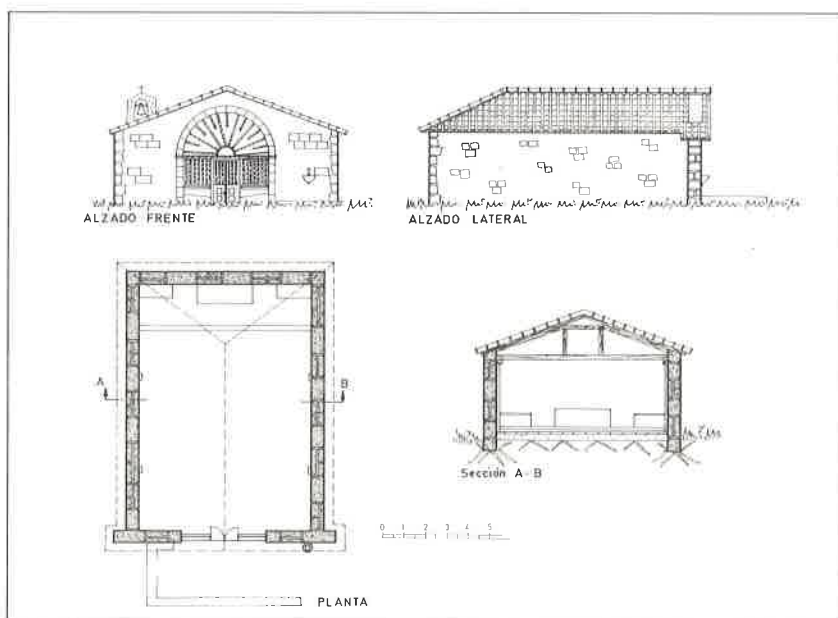
Notas históricas: *Fundación:* Iturriza refiriéndose a esta ermita señala:

«San Antonio Abad, fundada a devoción del Licenciado Don Diego de Vrquizu y Doña Antonia de Vrquizu su consorte el año 1575».

Observaciones: Sobre el altar lateral del lado del Evangelio, hay un nicho con dintel recto en el que se encajaba un cuadro tallado en relieve de la cabeza de un ángel, que como hemos dicho anteriormente desapareció el año 1981.

También hubo en esta ermita una imagen de Santa Agueda, que desapareció a raíz de la guerra civil (año 1936).

Se considera de propiedad particular, perteneciente a la familia Arteaga de Velarde.



San Antonio Abad
Planta y alzados.

NTRA. SRA. DE LA ASUNCION DE GAZETA**Documentación**

AHEV; Elorrio-Purísima Concepción; 15-1. Libro de la ermita de Gazeta: Cuentas; 1901-1965.

Bibliografía

DELMAS, 1944, pp. 245-246.
 ITURRIZA, 1938, p. 401.
 LIZARRALDE, *Andra Mari*, 1934, pp. 330-332.
 OTALORA. *Micrología*, 1634, p. 24.
 UGARTECHEA Y SALINAS, Jose Miguel de. «Notas sobre estelas, lápidas e inscripciones funerarias vizcainas» en AEF, XIX (1962) pp. 139 y 141-142.
 VELASCO Y FERNANDEZ DE LA CUESTA, Ladislao de. «*Los Euskaros en Alava, Guipúzcoa y Vizcaya*. Barcelona, 1879, p. 137.
 VAZQUEZ, Pedro P. «De Re Archeológica. Una excursión á Elorrio, en BCMV, II (1910) cuad. 4, p.39.

Informantes locales

Isabel y Felisa Arietaleanizbeazkoa. Caserío Barruti. Sabin Arrillaga. Patxi Landaburu, 68 años. Caserío Garaizabal. (Abril 1983 y Junio 1986).

Advocación: Ntra. Sra. de la Asunción, popularmente se la conoce como *Gazetako Andra Mari*. Algunos la llaman también *Erregen*.

Parroquia: La Purísima Concepción.

Emplazamiento: Barrio de Gazeta, en un alto, rodeada de robles. Los caseríos pertenecientes a la Cofradía de Gazeta son: Madarieta, Angurena (2 viv.), Ondozorrotz, Bulungarai, Basalin, Beitia, Burdiñas, Esteñabar, Belar, Azorriaga, Aranzeta, Etxebarri, Gerbilla, Markiñekua, Urizar, Artialde, Gizabalganekua, Gizabaldikua, Gizabalazpikua y Barruti.

Altitud: 274 m.

Coordenadas: Long.: 1° 09' 43". Lat.: 43° 07' 31".

Orientación: SE. - NW.

Acceso: Carretera Elorrio-Kanpanzar, a la altura del km. 40, se toma a la izquierda el camino vecinal a Gazeta. La ermita se encuentra a 1 km.

Descripción: Planta rectangular de 16,10 x 9,45 m. Muros de mampostería vista con esquineros de sillería. Cubierta a cuatro aguas sobre tres cerchas. Espadaña de sillería de un vano con campana. Al SW. puerta de arco de medio punto; sobre ella, imagen en yeso de Andra Mari. Puerta de arco de medio punto rebajado al NW. Dos ventanas, una abocinada y otra adintelada, ambas al SW. Pavimento de baldosas de tierra cocida en la nave; de losas de piedra en el presbiterio y de canto rodado en el pórtico. Tiene coro. Pórtico perimetral. En la fachada SW. hay una lápida de piedra con la inscripción: LIMOSNA / PARA / NUESTRA SEÑORA / DE LA ASUNCION.

Imágenes: Ntra. Sra. y La Magdalena. Un relieve de San Pedro y San Pablo. En el coro, imagen de la Dolorosa.

Cuadros: La Resurrección del Señor y La Visitación de Ntra. Señora.

Conservación: Buena.



**Ntra. Sra. de la Asunción
de Gazeta**

Festividad, culto y ritos: La fiesta de la ermita es el 15 de Agosto, festividad de la Asunción de Ntra. Sra.

En los últimos años la celebración principal es el primer sábado de Agosto, día de la Cofradía, con misa aplicada por sus difuntos, comida y romería popular.

Antaño se conmemoraba también la festividad de los Santos Reyes, el 6 de Enero. A esta razón, probablemente, obedezca esa denominación popular que se le da de *Erregen ermita* (ermita de los Reyes).

Rogativas: A esta ermita se acudía en rogativa, desde la parroquia de Elorrio, el martes anterior a la festividad de la Ascensión.

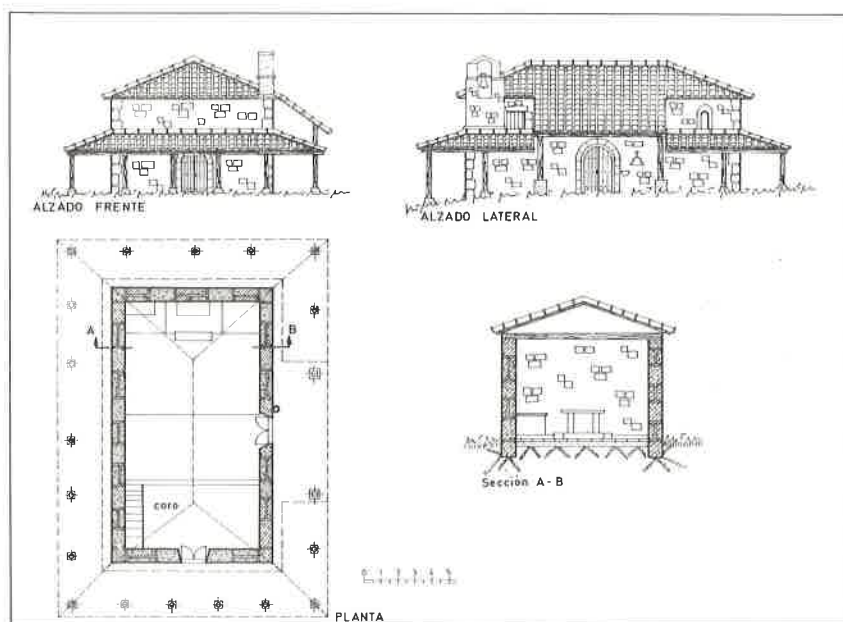
Sepulcros: Delante de su entrada principal, hay un sepulcro de piedra arenisca, de forma antropomórfica. Iturriza consigna «... donde existen dos sepulcros antiguos».

También Otalora en su *Micrología Geográfica de la Noble Merindad de Durango*, escrita en 1634, cita esta ermita y señala que hay sepulcros.

Entre los vecinos de Elorrio se dice, que sepulcros pertenecientes a varias ermitas fueron, en su día, trasladados al área sepulcral que se halla junto a la ermita de San Adrián de Argiñeta.

Monolito: Ugartechea indica que un interesante monolito antropomorfo, ejemplar único de su género en Bizkaia, y que se conserva en el Museo Arqueológico, Etnográfico e Histórico Vasco de Bilbao, procede de esta ermita. Según el mismo autor, el monolito no lleva inscripción ni decoración alguna, y sus medidas son de 1,05 m. de alto, 0,45 de ancho máximo y 0,09 de grueso medio, con un notable abultamiento en la base.

Observaciones: El P. Vázquez, el año 1910, dejaba constancia de la existencia de «la antigua imagen bizantina de María, maltrecha, rota y despintada» que se hallaba en el coro. Esta imagen ha desaparecido.



Ntra. Sra. de la Asunción de Gazeta
Planta y alzados.

SANTA CATALINA

Bibliografía

ITURRIZA, 1938, p. 401.
LABAYRU, VI (1969) pp. 310-311.

Informantes locales

Sabin Arrillaga. Justina Egidazu, 73 años. Caserío Olakue (Diciembre 1983).

Advocación: Santa Catalina.

Parroquia: La Purísima Concepción.

Emplazamiento: En el barrio de Iguiria, aislada. Caseríos próximos: Izar (2 viviendas), Olalde, Olakue, Ibarluze y Amuzkibar.

Altitud: 240 m.

Coordenadas: Long.: 1° 09' 07". Lat.: 43° 06' 42".

Orientación: NW. - SE.

Acceso: Carretera de Elorrio a Arrasate-Mondragón, a la altura del km. 40,900, se toma una desviación a mano derecha por carretera vecinal. Transcurridos 650 m. se continúa por un sendero que nos conduce a la ermita que se encuentra a unos 100 m.

Descripción: Planta rectangular de 13,20 x 8,40 m. Muros de mampostería vista con esquineros de sillería. Cubierta a tres aguas sobre dos cerchas. Espadaña de sillería de un vano con campana y rematada por cruz de piedra. Puerta de arco de medio punto de dovelas decoradas en la fachada principal. Dos aspilleras en el lado SW. y una ventana adintelada entre ellas. Pavimento de cemento en la nave y de losas de piedra en el presbiterio. Pórtico a los pies sobre cuatro columnas de piedra. En la fachada principal una piedra labrada con cruz en relieve

Imágenes: Santa Catalina.

Cuadros: A raíz de la última reparación efectuada, se restauraron los siguientes cuadros: San José, La Inmaculada Concepción, San Miguel, Sagrado Corazón de Jesús, Sagrado Corazón de María y San Antonio.

Conservación: En buenas condiciones.

Festividad, culto y ritos: El 25 de Noviembre, festividad de Santa Catalina, misa. No se celebra romería.

El día 14 de Diciembre, tiene lugar la misa por los difuntos del barrio.



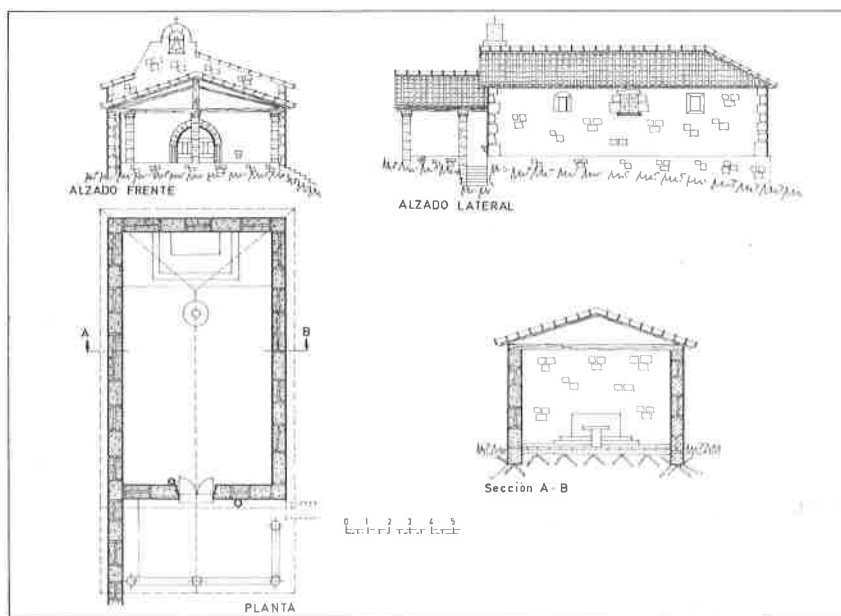
Santa Catalina

Rogativas: Uno de los tres días anteriores a la Ascensión se acudía en rogativa a esta ermita desde la parroquia de Elorrio. Había procesión alrededor de la misma y misa.

Petición: Se le invocaba a la Santa para la curación de las enfermedades relacionadas con las facultades mentales.

Observaciones: Labayru aporta la relación de gastos de la obra de restauración de la ermita del año 1753.

Señala también que D. Agustín de Zabala, hijo de Elorrio, «por testamento otorgado en Veracruz, fundó en esta ermita, en 1742, una capellanía para celebración de misas en los días festivos, dotándola con 2.500 escudos, en sufragio de su alma».



Santa Catalina
Planta y alzados.

SANTA LUCIA

Bibliografía

ITURRIZA, 1938, p. 401.

Informante local

María Asun Agirre. Chalet Amuskibar.
(Mayo 1983).

Advocación: Santa Lucía.

Parroquia: La Purísima Concepción.

Emplazamiento: En el barrio de Iguria. En la cima de la peña denominada *Santa Lucía*, en las faldas del monte Udalaitz. Es la ermita más alejada del casco urbano de Elorrio. Caserío más próximo: Goikoetxe.

Altitud: 505 m.

Coordenadas: Long.: 1° 09' 27". Lat.: 43° 06' 16".

Orientación: N. - S.

Acceso: Carretera de Elorrio a Arrasate-Mondragón, en el alto de Kanpanzar se toma una desviación a la derecha por pista forestal prosiguiendo por un sendero. La ermita se encuentra a unos 45 minutos de camino a pie.

Descripción: Planta rectangular de 10,37 x 7,65 m. Muros de mampostería vista y esquineros de sillería. Cubierta a dos aguas, rematada por cruz de cemento. Sin espadaña. Sobre la puerta de acceso, hornacina con una pequeña imagen de Santa Lucía en piedra. En la base de esta hornacina un probable capitel con figura de un rostro en relieve. En el trasaltar, moldeado en cemento la figura de un ave. Puerta adintelada a los pies. Ventana adintelada al lado de la Epístola. Pavimento de canto rodado y losas de piedra, que en parte han sido recubiertas con cemento a raíz de la última reconstrucción. En las paredes, dibujos en blanco y negro, representando hasta un total de 12 ermitas de Bizkaia. Adosado a la ermita en el lado del Evangelio, un refugio, *aterpe*.

Imágenes: Santa Lucía.

Conservación: Buena. Fue restaurada hacia el año 1965, a raíz de un incendio que sufrió la ermita.

Festividad, culto y ritos: El 13 de Diciembre, festividad de Santa Lucía, se celebra misa. Antaño se hacía romería en el lugar denominado *Urikue-ta*, enfrente del caserío Jauregi.

A Santa Lucía se le considera patrona de la vista. Los alpinistas ofrendan dinero para su culto.



Santa Lucía

SANTIAGO DE ALDAPE

Advocación: Santiago Apóstol, popularmente se le denomina *Santijjau*.

La Parroquia: Purísima Concepción.

Emplazamiento: En el barrio de Aldape, aislada, en una loma, junto al camino vecinal al barrio. Caseríos próximos: Beitia, Muturtu, Patei, Urigarai, Ugalde, Zubialde, Maortua-txikijje, Zubialde, Urrutia, Otxabarren-gua, Otxagouenekua (2 viv.) Etxebarri y Otxaerdi (en ruinas).

Altitud: 230 m.

Coordenadas: Long.: 1° 09' 32". Lat.: 43° 07' 48".

Orientación: E. - W.

Acceso: Carretera Elorrio-Bergara, a la altura del km. 40 se toma una desviación a la derecha. A unos 100 m. se encuentra la ermita.

Descripción: Planta rectangular de 11,45 x 8,80 m. Muros de mampostería lucida y esquineros de sillería. Cubierta a cuatro aguas sobre una cercha. Sin espadaña. En la fachada principal verja de madera en la que se enmarca la puerta. Aspillera abocinada en el lado S. Pavimento de baldosas de tierra cocida en la nave; de losas de piedra en el presbiterio y de canto rodado en el pórtico. Pórtico a los pies sostenido por cuatro columnas de madera con bases de piedra.

Imágenes: Desprovista de imágenes. La imagen de Santiago fue sustraída en las fiestas de Navidad de 1982.

Hay dos lienzos, muy deteriorados, uno de ellos parece representar la Inmaculada Concepción.

Conservación: Buena.

Festividad, culto y ritos: La fiesta de esta ermita tenía lugar el 25 de Julio, festividad de Santiago. Se celebraba misa. No se hacía romería. Desde hace algunos años no tiene lugar culto alguno.

Sepulcros: Otalora en su *Micrología Geográfica de la Noble Merindad de Durango*, del año 1634, hacía constar que en esta ermita había sepulcros.

Bibliografía

ITURRIZA, 1938, p. 401.

OTALORA. *Micrología*, 1634, p. 24.

Informante local

Gregorio Mujika, 74 años. Caserío Beitia. (Mayo 1983).



Santiago de Aldape

SAN JORGE

Bibliografía

ITURRIZA, 1938, p. 401.

Informantes locales

Sabin Arrillaga, Gregorio Mujika, 74 años. Caserío Beitia. (Mayo 1983).

Advocación: San Jorge, popularmente se denomina *Sanjjurgi* y *Sangurri*

Parroquia: La Purísima Concepción.

Emplazamiento: En el centro de la barriada de Aldape, junto a los caseríos: Beitia y Muturtu. Otros caseríos próximos: Patei, Urigarai, Ugaldea, Zubialde, Maortua, Maortua-txikijje, Zubialde, Urrutia, Otxabarrenengua, Otxagouenekua (2 viv.), Etxebarri y Otxaerdi (en ruinas).

La primitiva ermita estuvo situada en un altozano a unos 500 m. de su actual emplazamiento.

Altitud: 220 m.

Coordenadas: Long.: 1° 09' 50". Lat.: 43° 08' 01".

Orientación: NE. - SW.

Acceso: Carretera Elorrio-Bergara, a la altura del km. 40, se toma una desviación a la derecha al barrio de Aldape. A 700 m. se encuentra la ermita.

Descripción: Planta rectangular de 8,10 x 7,50 m. Abside poligonal de tres lados. Muros de mampostería vista con esquineros de sillería. Fachada principal de mampostería lucida. Cubierta a tres aguas y tres más en el ábside. Espadaña de sillería de un vano con campana, con cruz grabada en piedra. En la fachada principal gran arco de medio punto y verja de madera en la que se enmarca la puerta. Una ventana adintelada en el lado SE. del ábside. Pavimento de cemento en la nave y de losas de piedra en presbiterio y pórtico. Pórtico a los pies. Sobre la puerta se señala: «1957 AN BARRIS-TATUA».

Imágenes: San Jorge en bajo relieve.

Conservación: Buena. Restaurada el año 1957.

Festividad, culto y ritos: El día 23 de Abril, festividad de San Jorge, tiene lugar la fiesta de la ermita. Se celebra únicamente misa.



San Jorge

SAN JUAN

Advocación: San Juan Bautista.

Parroquia: La Purísima Concepción.

Emplazamiento: En el barrio de Aldape, aislada, en un alto y rodeada de hayas, robles y pinos.

Altitud: 290 m.

Coordenadas: Long.: 1° 09' 33". Lat.: 43° 07' 58".

Orientación: E. - W.

Acceso: Carretera Elorrio-Bergara. A la altura del km. 40,200, se toma una desviación a la derecha, por camino carreteril. La ermita se halla a 150 m.

Descripción: Planta rectangular de 12,65 x 7,64 m. Muros de mampostería vista con esquineros de sillería. Tiene cuatro contrafuertes en los lados N. y S., dos a cada lado. Cubierta a cuatro aguas sobre dos cerchas, sin espadaña. En la fachada principal verja de madera en donde se enmarca la puerta. Ventana cegada en el lado S. Pavimento de losas de piedra en el interior, y encachado de canto rodado, en el pórtico. Pórtico a los pies sobre cuatro columnas, dos de ellas con capiteles decorados con motivos florales y botones. En una de las columnas de piedra tiene esculpida la inscripción: RECONSTRUIDO / 1953 / A - L - G.

Imágenes: San Juan. Sobre la pared una pintura mural semejando un cortinaje.

Conservación: Buena.

Festividad, culto y ritos: El 24 de Junio, festividad de San Juan Bautista se celebra misa.

Este día, los niños de las escuelas van a merendar a los alrededores de la ermita. El Ayuntamiento les obsequia con frutas y galletas.

Informante local

Gregorio Mugika, 74 años. Caserío Beitia. (Mayo 1983).



San Juan

SAN ESTEBAN DE BERRIO

Bibliografía

- ARREGI, Gurutzi. «Elorrio, Ermita de San Esteban de Berrio» en *Etniker*, VII (1958) pp. 187-197.
 DELMAS, 1944, p. 246.
 ITURRIZA, 1938, p. 401.
 OTALORA. *Micrología*, 1634, p. 24.

Informantes locales

Angela Larrea e Isabel Zubiarte, 63 y 71 años respectivamente. Caserío Bertiolo-pe. (Noviembre 1979 y Diciembre 1982).

Advocación: San Esteban.

Parroquia: La Purísima Concepción.

Emplazamiento: En la barriada de Berrio, en un pequeño altozano, junto a los caseríos Lopena-Goikoetxe, Lopena-Bekoetxe, Lopena-Aurrekoetxe, Berrio-aldekoa, Berrio-Aldekotxikixa, Etxebarri, Orbebekue, Orbegoi-kue, Uxarte, Iturri, Arrate, Beña, Etxetxo, Erretariña, Amurdi, Astana, Benta y Sanroman o Santruan. En la campa, que rodea a la ermita hay un carrojo para el juego de bolos, *bolatoki*.

Altitud: 350 m.

Coordenadas: Long.: 1° 09' 46". Lat.: 43° 08' 14".

Orientación: E. - W.

Acceso: Carretera Elorrio-Bergara, a la altura del km. 41, se toma una desviación a mano derecha. La ermita se encuentra a unos 50 m.

Descripción: Planta rectangular de 10,71 x 8,87 m. Muros de mampostería vista, con esquineros de sillería. Cubierta a cuatro aguas. Espadaña de sillería a los pies en arco de medio punto, de un vano, con campana. Puerta adintelada en el lado W., adornada con dibujos solares y geométricos. Una aspillera en el lado S. Pavimento de baldosas de tierra cocida. Pórtico a los pies y parte del lado de la Epístola.

Imágenes: San Esteban, La Virgen con el Niño Jesús, San Isidro y Crucifijo.

Conservación: Buena. Fue reparada por los jóvenes de Elorrio el año 1973.

Festividad, culto y ritos: El día 26 de Diciembre, festividad de San Esteban tiene lugar la fiesta de la ermita. Se celebra misa rezada y romería popular. Se obsequia a los asistentes con vino y galletas.



San Esteban de Berrio

Se mantiene la costumbre de colocar de víspera, el día 25, el *txopue* también llamado *donilatza*. Consiste en el izado de un pino alto y desramado en cuya copa atan ramas del mismo pino, mazorcas de maíz y hortalizas.

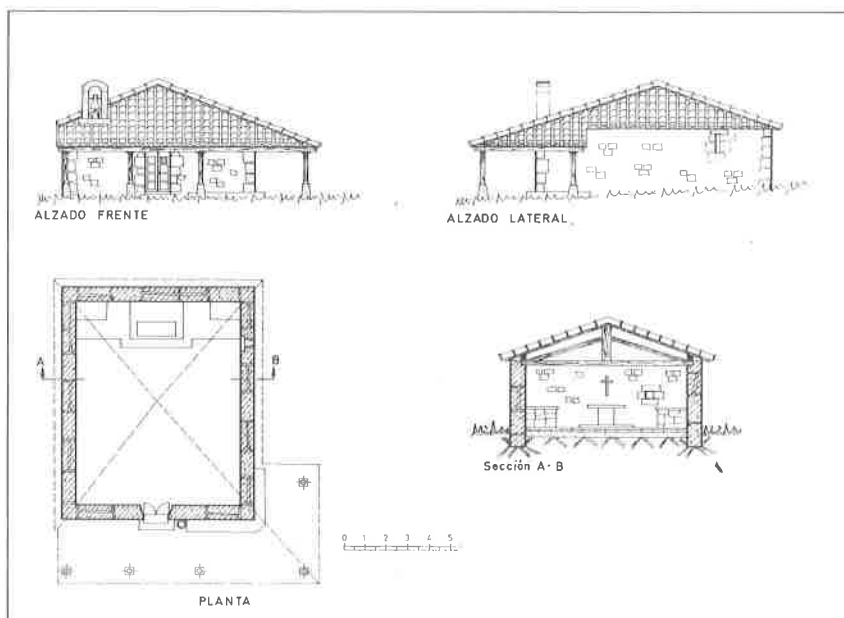
Errondie: Antaño, después de la colocación del *donilatza*, era costumbre hacer ronda por los caseríos, *errondie*, terminando con una chocolatada.

También el 15 de Mayo, festividad de San Isidro se oficiaba misa.

Antigua Parroquia: La tradición popular mantiene que la ermita antiguamente fue parroquia. Iturriza refiriéndose a la misma señala «Sn. Esteban Proto Martir en Berrio asi vien Parroquia en tiempos pasados».

Actualmente hay culto dominical y ocasionalmente celebraciones matrimoniales.

Sepulcros y lápidas: Otalora en su *Micrología* dejaba constancia de la existencia de sepulcros en esta ermita. También Iturriza señalaba hace dos siglos que había «dos Sepulcros y 20 lapidas en la Campa a raiz del Suelo». El único sepulcro que quedaba, ha sido trasladado recientemente (año 1982) a la ermita de San Adrián de Argiñeta, en cuyo interior ha sido colocado como base del altar.



San Esteban de Berrio
Planta y alzados.

SAN URBANO

Bibliografía

ITURRIZA, 1938, p. 401.

Informantes locales

Felipe Zezeaga, 54 años. Caserío Benta Arrate. Isabel Zubiarte, 71 años. Caserío Berriolope. (Noviembre 1979 y Mayo 1983).

Advocación: San Urbano, popularmente *Santruán*.

Parroquia: La Purísima Concepción.

Emplazamiento: En el barrio de Berrio. En las faldas del monte Erde-lla —también denominado Illuntzar—, aislada, ahogada entre pinos. Los caseríos más próximos son: Astana, Benta y San Román.

Altitud: 475 m.

Coordenadas: Long.: 1° 10' 44". Lat.: 43° 08' 32".

Orientación: NE. - SW.

Acceso: Carretera Elorrio-Bergara, a la altura del caserío San Román, en el km. 42 se toma una desviación a la izquierda. La ermita se halla a unos 100 m. de la carretera.

Descripción: Planta rectangular de 6,78 × 6,44 m. Muros de mampostería vista y esquineros de sillería. Cubierta a dos aguas sobre una cercha, la mitad de la misma está derrumbada. Puerta enmarcada en gran verja de madera a los pies. Aspillera en el lado SE. Pavimento de cemento; presbiterio de losas de piedra.

Imágenes: La imagen de esta ermita fue sustraída, conservándose únicamente la hornacina en que se encontraba.

Conservación: Estaba en ruinas y a finales del año 1984 ha sido restaurada.

Festividad, culto y ritos: La fiesta de la ermita se celebraba el día 25 de Mayo. Después de misa solía tener lugar la romería con txistu y tamboril. Desde hace años no hay ningún culto en esta ermita.

Gracias de curación: A esta ermita traían a los niños que eran muy llorones para que dejaran de serlo. Las madres ofrendaban al Santo velas encendidas.



San Urbano

SANTA EUGENIA

Advocación: Santa Eugenia, popularmente *Santajunia*.

Parroquia: San Agustín de Etxebarria

Emplazamiento: En la barriada de Arabio, en un alto, a 50 m. al E. de la antigua *Arabio-Torre*. Caseríos próximos: Aramiño, Aramiñogankua, Aramiñoazpikua, Amiñouti y Aramiñourreti.

Altitud: 248 m.

Coordenadas: Long.: 1° 07' 13". Lat.: 43° 08' 25".

Orientación: E. - W.

Acceso: Carretera Durango-Elorrio, a la altura del km. 37 se toma una desviación a la izquierda, por camino carretil. A 2 km. se halla la ermita.

Descripción: Planta rectangular de 5,35 × 4,89 m. Muros de mampostería vista con esquineros de sillería. Cubierta a tres aguas sobre una cercha. No tiene espadaña. La campana se halla suspendida de un yugo en el interior. Puerta y dos ventanas adinteladas en el lado W. Pavimento de baldosas de tierra cocida.

Imágenes: Santa Eugenia.

Cuadros: Sagrado Corazón de Jesús y Sagrado Corazón de María.

Conservación: Buena.

Festividad, culto y ritos: La fiesta de esta ermita tiene lugar el día 16 de Septiembre, festividad de Santa Eufemia. Se celebra misa. Antaño se hacía romería.

Rogativas: Desde la parroquia de San Agustín de Etxebarria se acudía en rogativa el lunes anterior a la Ascensión.

Documentación

ACJG; Libro de Fábrica San Agustín de Echevarría que se inicia el año 1530, folios 216 y ss.

Informante local

Eusebio Arabiotorre. Caserío Aramiñogankua. (Mayo 1983).



Santa Eugenia

SANTA MARINA**Informantes locales**

Jaime Kerexeta. Párroco de San Agustín de Etxebarria. Angel Orbegozo, 57 años. Caserío Sakristaukua. (Mayo 1983).

Advocación: Santa Marina. Es considerada como capilla de la parroquia de San Agustín.

Parroquia: San Agustín de Etxebarria.

Emplazamiento: Barrio de San Agustín. En el pórtico de la iglesia parroquial de San Agustín de Etxebarria. Los caseríos próximos son: Gurutzebarri, Pernetxeta, Etxebarri, Elizbideondo, Sakristauetxe, Seroraetxe, Sakristaukua, Abadeetxe, Legerijjo, Errota, Otxoa, Soratxu, Benteruena, Etxebarribeingoikoa, Etxebarribeinbekoa, Iturriondo, Zubaurruti y Aretxidarraga.

Altitud: 180 m.

Coordenadas: Long.: 1° 07' 40". Lat.: 43° 07' 50".

Orientación: SE. - NW.

Acceso: Carretera Durango-Elorrio, a mano izquierda.

Descripción: Planta cuadrangular de 5,57 × 5,83 m. Muros de sillería. Toda la fábrica marcada por un friso. Cubierta a tres aguas. Sin espadaña. Al interior cuatro columnas sustentan una bóveda de crucería. En la clave un cordero pascual en relieve. En la fachada principal, gran arco apuntado y verja de madera torneada. Ventana adintelada en el lado NE. Pavimento de losas de piedra.

Imágenes: Desprovista de imágenes.

Cuadros: Santa Marina, hoy en la parroquia de San Agustín.

Conservación: Buena.

Festividad, culto y ritos: Actualmente en esta ermita o capilla no se celebra misa. Se depositan limosnas.

Antaño el día de Santa Marina, 18 de Julio y en la festividad de San Martín de Tours, 11 de Noviembre, se oficiaba misa.

Notas históricas: En su interior se hallan dos sarcófagos de madera con tapas de piedra donde se conservan las momias de los condes de Tabira, fundadores en 1053 de la primera parroquia de San Agustín de Etxebarria.



Santa Marina

SAN BARTOLOME DE MIOTA

Advocación: San Bartolomé Apóstol.

Parroquia: San Agustín de Etxebarria.

Emplazamiento: En el barrio de Miota, en una loma, junto a un robleal. Caseríos próximos: Miotaaurrekoa, Beaskoa, Goizeazkoa, Berriona, Aspotxa, Arroitable, Altze-erreaka, Aldekoa, Estakasolo, Arboleta y Ziarsolo.

En el pórtico de la ermita en el lado N. hay un carrojo para el juego de bolos, *bolatoki*, que actualmente sirve para el almacenamiento de aperos de labranza. En el lado S. aprovechando parte del pórtico la Cofradía ha habilitado un local que sirve de taberna.

Altitud: 270 m.

Coordenadas: Long.: 1° 07' 30". Lat.: 43° 09' 17".

Orientación: E. - W.

Acceso: Carretera Elorrio-Berriz, a la altura del km. 36,800, se toma una desviación a mano derecha, por camino carretil. A unos 400 m. se halla la ermita.

Descripción: Planta rectangular de 12 x 8,5 m. Muros de sillería y en parte de mampostería vista. Cubierta a cuatro aguas. Espadaña de sillería de un vano con campana y rematada por tres acróteras, una esférica y dos piramidales. Al interior las maderas del techo están talladas con círculos de formas variadas. Estas tallas y dibujos están pintados de diversos colores. Puerta de arco de medio punto en el lado W. Dos ventanas adinteladas al W. y S. Pavimento de baldosas de tierra cocida. Tiene coro de madera. Pórtico perimetral. En el muro del lado del Evangelio inscripción en relieve: 1736 (sillar del esquinero).

Es de destacar, también, la pila de agua bendita, de piedra arenisca, con corona labrada, a la entrada de la ermita a mano derecha. En el altar inscripción: SANCTE BARTOLOME / ORA PRONOBIS - 1640.

Imágenes: San Bartolomé, Santa Catalina de Alejandría y Virgen María (talla popular).

Documentación

AHEV; Elorrio-Purísima Concepción; 16-1. Libro de Fábrica; 1777-1842.

Bibliografía

ITURRIZA, 1938, p. 306.

OTALORA. *Micrología*, 1634, p. 24.

VELASCO Y FERNANDEZ DE LA CUESTA, Ladislao de. *Los Euskaros en Alava, Guipúzcoa y Vizcaya*. Barcelona, 1879, p. 137.

Informantes locales

Sabin Arrillaga. Marcelina Ezenarro, 55 años. Caserío Miotaaurrekoa. Irene Mintegia, 53 años. Caserío Goizeazkoa. (Diciembre 1983).



San Bartolomé de Miota

Conservación: Regular.

Festividad, culto y ritos: El 24 de Agosto, festividad de San Bartolomé tiene lugar la fiesta de la ermita. Se celebra misa y romería popular.

Rogativas: Uno de los tres días anteriores a la Ascensión se acudía en rogativa a esta ermita desde la parroquia de San Agustín de Etxebarria.

Antigua Parroquia: Según Iturriza, fue parroquia en la antigüedad. El mismo autor señala que en una Cédula de los Reyes Católicos, ésta y la de Argiñeta se titulaban basílicas.

Enterramientos: En los alrededores, hay restos de sepulcros. Algunas losas sepulcrales hacen de pared de una huerta que está junto a la ermita.

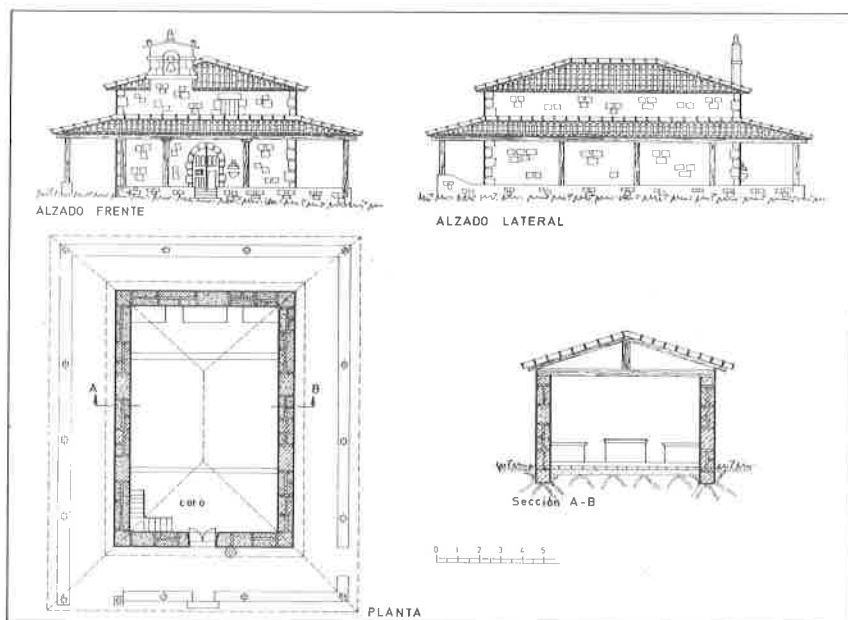
Iturriza el año 1793 dejaba constancia de que en las proximidades de esta ermita había cinco sepulcros de piedra.

Peticiones: A San Bartolomé se le tenía por patrón de los que partían a la guerra. Le invocan los que van a cumplir el servicio militar.

Día de la Cofradía: El primer domingo de Agosto tiene lugar el día de la Cofradía. Ese día la misa es en memoria de los difuntos de la vecindad.

El Obispo de Calahorra y La Calzada, D. Frco. Mateo Aguiriano y Gomez, en el auto de visita del 12 de Julio de 1793, hacía constar:

«... y porque igualmente se ha informado a SSI que dentro de dha hermita suelen los vecinos de aquel Barrio, poner las porciones de carne que hacen para cada uno, del Buey que mattan la vispera del dia que celebran la funcion de la cofradia, y las tienen en dha hermita sobre unos bancos hasta su distribucion con irreverencia del lugar sagrado, mandaba y mandó que en adelante no se haga de la citada hermita usos profanos, ni se deposite en ella carne, ni otros efectos que no correspondan pena de cinquenta ducados, y con apercivimiento que se procedera a lo demas que en derecho haya lugar».



San Bartolomé de Miota
Planta y alzados.

SANTA EUFEMIA DE ARAUNA

Advocación: Santa Eufemia.

Parroquia: San Agustín de Etxebarria.

Emplazamiento: En la barriada de Arauna (Arauneta), en una loma del monte *Amaitta*, a la orilla de la calzada que desde Elorrio conduce a la barriada de Berriozabaleta, y de aquí a San Agustín. Caseríos próximos: Goixazkua, Etxebarria (en ruinas) Beñekua, Onandikoa, Iperrare, Oleixar, Oxintzuetta, Martiñena y Ugarte.

Altitud: 245 m.

Coordenadas: Long.: 1° 08' 13". Lat.: 43° 08' 12".

Orientación: NE. - SW.

Acceso: Carretera Elorrio-Berriz, a la altura del km. 38 se toma una desviación a la izquierda, por el camino vecinal a la barriada de Arauneta. De aquí se prosigue por la calzada que llega a Berriozabaleta. A 250 m. se halla la ermita.

Descripción: Planta rectangular de 8,63 × 7,50 m. Muros de mampostería vista con esquineros de sillería. Cubierta a cuatro aguas sobre una cercha. No tiene espadaña. Puerta enmarcada en un enrejado de madera al SW. Una ventana adintelada en el lado SE. Pavimento de baldosas de tierra cocida. Pórtico a los pies.

Imágenes: Santa Eufemia.

Conservación: Buena.

Festividad, culto y ritos: El 16 de Septiembre, festividad de Santa Eufemia. La celebración de la misa tiene lugar al domingo siguiente. Antaño se hacía romería popular.

Petición: A Santa Eufemia se le invoca para la curación de los dolores de cintura, *garriko miña*.

Documentación

AHEV; Elorrio-Purísima Concepción; 17-1. Libro de Finados; 1618-1783; Testamento Francisca del Castillo: 1515/ 1-2 fs.

Bibliografía

AZKARATE, A. «Elementos de Arqueología Cristiana en la Vizcaya Altomedieval» en *Cuadernos de Sección Prehistoria-Arqueología, Eusko Ikaskuntza-Sociedad de Estudios Vascos*, II (1984) pp. 63-64.
ITURRIZA, 1938, p. 306.

Informantes locales

María Victoria y Juan Murgoitio, 60 y 55 años respectivamente. Caserío Goixazkua. Jaime Kerexeta. Párroco de San Agustín de Etxebarria. (Mayo 1983 y Junio 1986).

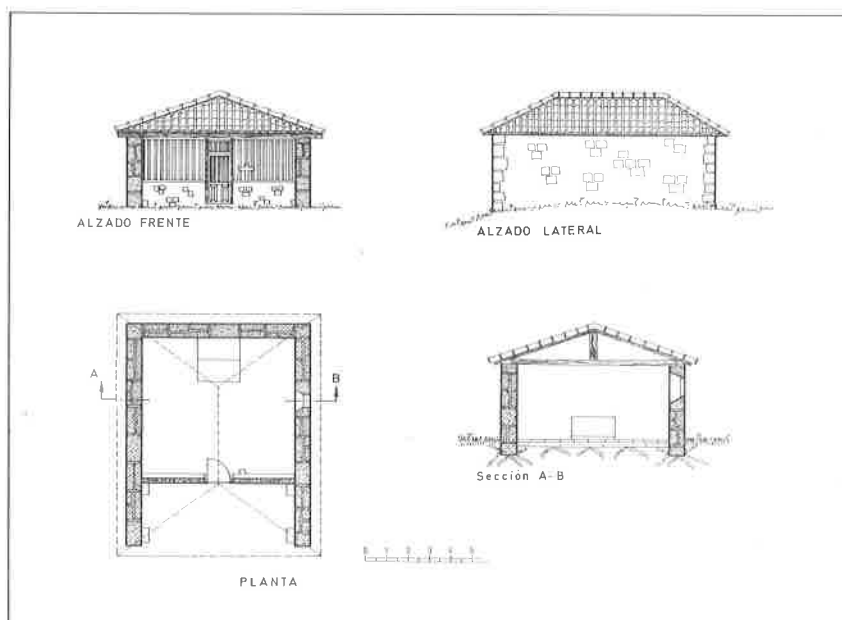


Santa Eufemia de Arauna

Lápida: Empotrada en la base del altar se halla una lápida de forma alargada e irregular, de 0,54 m. de largo por 0,38 m. de ancho. En la parte superior y escrita con trazos finos tiene grabada una inscripción. Azkarate la lee así: «In Dei Nomine Ego Centule».

Observaciones: Iturriza menciona «Santa Fermina en Arauna», pero no hay ninguna constancia documental de esta advocación en Elorrio, y esta ermita de Arauna, desde tiempo inmemorial, ha celebrado su festividad el 16 de Septiembre, día de Santa Eufemia.

Hay referencia a esta ermita de Santa Eufemia, en el testamento que otorgó el 24 de Octubre de 1515, Dña. Francisca del Castillo, Vda. de Juan Pérez de Arauna.



Santa Eufemia de Arauna
Planta y alzados.

SANTA CATALINA DE BERRIOZABAL

Advocación: Santa Catalina.

Parroquia: San Agustín de Etxebarria.

Emplazamiento: En el barrio Berriozabaleta, en un alto, junto a tres robles. Caseríos próximos: Urrutikoa, Betikoa, Gotikoa y Palazio.

El primitivo emplazamiento de esta ermita se encontraba a unos 200 m. del actual, en las faldas del monte *Larriño*. Todavía se conserva en este lugar el topónimo *Santa Catalina*.

Altitud: 306 m.

Coordenadas: Long.: 1° 07' 29". Lat.: 43° 08' 37".

Orientación: NW. - SE.

Acceso: Carretera Elorrio-Berriz. A la altura del km. 38,500 se toma una desviación a la izquierda, por camino vecinal. A 800 m. se encuentra la ermita.

Descripción: Planta rectangular de 12,06 × 8,48 m. Abside recto. Sacristía en el lado del Evangelio. En el lado de la epístola hay un pequeño local, por donde se accede a la espadaña. Al interior el presbiterio y la nave se separan en arco de medio punto. Muros de mampostería lucida con esquineros de sillería. Cubierta a cuatro aguas. Espadaña de sillería de un vano, con campana, rematada por cruz de piedra y pararrayos. Puerta adintelada al SE. en la fachada principal. Ventanas en arco de medio punto rebajado en los lados SW., NE. y SE. Pavimento de losas de piedra. Coro de madera. Pórtico a los lados de la Epístola y del Evangelio.

Imágenes: Santa Catalina.

Cuadros: Sagrado Corazón de María, Sagrado Corazón de Jesús y cuadro semejando una custodia con la imagen de un santo sin identificar.

Conservación: Buena. Está siendo reparada desde el año 1983.

Bibliografía

- DELMAS, 1944, p. 247.
 HENAO, G de. *Averiguaciones de las Antigüedades de Cantabria*, I (1980) p. 160.
 ITURRIZA, 1938, p. 306.
 OTALORA. *Micrología*, 1634, p. 24.
 YBARRA Y BERGE, *Catálogo*, 1958, p. 457.

Informantes locales

Eusebio Arietaleanizbeaskoa y Felisa Múgica, 60 y 57 años respectivamente. Caserío Gotikoa. Nicomedes Eguren, 65 años. Caserío Betikoa. (Mayo 1983).



Santa Catalina de Berriozabal

Festividad, culto y ritos: El día 25 de Noviembre, festividad de Santa Catalina, tiene lugar la fiesta de la ermita. Actualmente se celebra únicamente misa, pero antaño había romería por la mañana.

Rogativas: A esta ermita se acudía en rogativa uno de los tres días anteriores a la Ascensión.

Enterramientos: Iturriza indica:

«La de Santa Catalina Virgen y Martir en Berriozabal donde existen dos sepulcros, y una lápida Mojonera plantada en tierra con la figura que se demuestra al margen...»

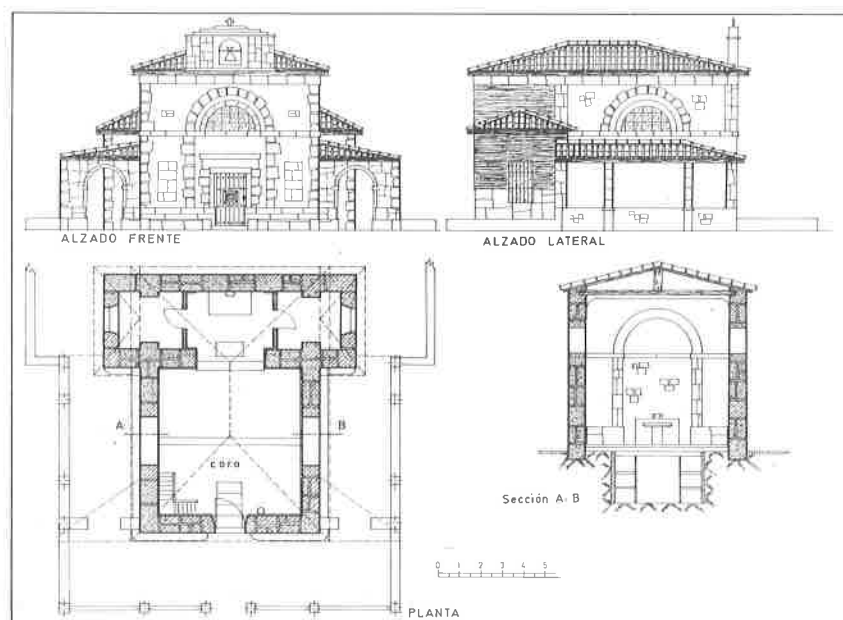
El mismo autor refiere también los datos que recoge de Coscojales y Henao:

«en esta hermita y en la de Arguincta havia dos Sepulcros de dos Sorrosas Sacristanas que sirvieron en ellas, llamadas Deludelux, y Delutrocoida, conservando su memoria con algun respecto, y fama de que hablando-se de vna hermita á otra se oyan por divina virtud y robustez de sus voces (...) pero es dable se entendiesen naturalmente, por no haber mas de media legua como escribe el P. Henao al folio 229 del primer tomo de sus Averiguaciones...»

Estos enterramientos y la lápida mojonera, suponemos que se encontrarían en el primitivo emplazamiento. Otalora, el año 1634, escribía que en esta ermita había sepulcros.

En el interior de la actual ermita hay sepulturas (18 nichos vacíos). A la cámara fúnebre se accede por una escalinata.

Observaciones: Una antigua imagen de Santa Catalina fue vendida por los propietarios de la ermita, que se considera de propiedad particular.



Santa Catalina de Berriozabal
Planta y alzados.

SAN LORENZO

Advocación: San Lorenzo, popularmente *San Lorentzo*.

Parroquia: San Agustín de Etxebarria.

Emplazamiento: En el barrio de Leaniz (Leiz). En la falda del monte Makatza, en una campa de robles y hayas. Caseríos próximos: Arnaia, Barrutia, Aurreko Etxetxikia, Errandona (Jauregi), Ogiza (2 viv.), Beaskoa (Leixena), Aldekoa, Iturbe (2 viv.) y Aizte (2 viv.).

Altitud: 313 m.

Coordenadas: Long.: 1° 08' 14". Lat.: 43° 09' 02".

Orientación: E. - W.

Acceso: Carretera Elorrio-Berriz. A la altura del km. 38,500 se toma una desviación a la derecha, por camino vecinal. A unos 500 m. se encuentra la ermita.

Descripción: Planta rectangular de 7,96 × 7,81 m. Muros de mampostería vista con esquineros de sillería. Cubierta a cuatro aguas sobre una cercha. Espadaña de cemento de un vano, con campana, rematada por cruz de hierro y adornada con tres pequeñas acróteras. Puerta enmarcada en enrejado de madera al W. Una aspillera en el lado S. Pavimento de baldosas de tierra cocida en la nave. En el presbiterio losas de piedra. Pórtico perimetral. En el lado S., mesas de madera y bancos corridos a todo lo largo de éste. Su parte delantera está sostenida sobre dos columnas de piedra con capiteles labrados y una de madera. Al NE. de la ermita se encuentra un carrejo para el juego de bolos, *bolatoki*.

Imágenes: San Lorenzo.

Conservación: Buena. Ha sido reparada por cuenta del vecindario.

Festividad, culto y ritos: El día 10 de Agosto, festividad de San Lorenzo, se celebra misa y romería popular en la campa de la ermita.

Rogativas: Uno de los tres días anteriores a la Ascensión, desde la parroquia de San Agustín de Etxebarria se iba en rogativa, *letañak*, a esta ermita.

Gracias de curación: Se acude a la ermita invocando la intervención de San Lorenzo para la curación de los diviesos.

Bibliografía

ITURRIZA, 1938, p. 306.

Informante local

Sabin Arrillaga. Félix Aiarzagüena, 62 años. Caserío Arnaia. (Mayo 1983).



San Lorenzo

SAN MARTIN DE LARRABE

En ruinas

Documentación

AHEV; Elorrio-Purísima Concepción; 16-1. Libro de Fábrica; 1777-1842.

Informantes locales

Bruno Garaizabal. Iruetxeta. Fermín Azkonizaga, 62 años. Caserío Gaztañaburu. (Abril 1983).

Advocación: San Martín.

Parroquia: Perteneció a la parroquia de la Purísima Concepción.

Emplazamiento: En el barrio de Gaztañeta (Gaztea), entre pinos, en las faldas del monte Erdella. Se observan aún sus ruinas. Caseríos próximos: Berriotxoa, Gaztañaburu, Arnabeko, Arnagoikoa, Gaztañakua y Aurrekua.

Altitud: 440 m.

Coordenadas: Long.: 1° 10' 00". Lat.: 43° 08' 42".

Acceso: Carretera Elorrio-Bergara, a la altura del km. 41,400 se toma una desviación a la izquierda, por el camino carretil. Las ruinas de la ermita se hallan a 1 km. aproximadamente de la carretera.

En medio de un pinar y cubiertos por la maleza se advierten restos de la ermita.

Festividad, culto y ritos: La fiesta de la ermita tenía lugar el día de San Martín, 11 de Noviembre. Se celebraba misa y romería popular.

Notas históricas: El Obispo de Calahorra D. Fco. Matheo Aguiriano, en auto de visita de 12 de Julio de 1793, manifiesta haber visitado esta ermita, en la que nota que faltan dos manteles y crucifijo en el altar, así como el cáliz y la cuchareta y en el techo una bovedilla o cielo raso, añadiendo que sólo tiene un ornamento de color blanco, y según le han informado, usan de él en los días en que la Rúbrica prescribe otro color.

Manda a las personas obligadas a la conservación de la ermita, que dentro de dos meses de la publicación del citado auto, se fabrique la bovedilla o cielo raso, que en el altar se pongan dos manteles y cruz con crucifijo y al caliz una cuchareta de plata, y que en adelante se celebre el santo sacrificio de la misa con ornamento de distinto color, el que prescribe la Rúbrica, bajo pena de cincuenta ducados y con apercibimiento que se procederá a lo demás que en derecho haya lugar.



San Martín de Larrabe

SAN VICENTE

Desaparecida

Advocación: San Vicente.**Parroquia:** Perteneció a la parroquia de la Purísima Concepción.**Emplazamiento:** Estuvo situada en el barrio de Urkizuaran, cerca de la ermita de San Antonio Abad del mismo barrio.**Imagen:** La imagen de San Vicente, titular de esta desaparecida ermita, se conserva en la de San Antonio. Es una talla de madera de 1,20 m. Tiene varios remiendos, algunos en madera y otros en yeso. Conserva la pluma de madera que sujeta con la mano derecha, y en la otra mano tiene un libro abierto. Está muy deteriorada, debido a la polilla y a la humedad.

La imagen está colocada sobre la parte superior de una columna cilíndrica, que procede también de esta desaparecida ermita.

Notas históricas: En auto de visita de 12 de Julio de 1793, D. Fco. Mateo Aguiriano y Gomez, Obispo de Calahorra y La Calzada, señala:

«Se visito asi bien la Hermita titulada San Vicente en la que, y su pared principal del lado del Ebangelio se vio una endadura de vastante consideracion, el techo teja vana, y con necesidad de una Bovedilla, o cielo raso sobre su altar y en este no hay Crucifixo, por lo que mandaba y mandó S.S.I. a las personas obligadas a la conservacion de dicha hermita que dentro de dos meses de la publicacion de este auto hagan se fabriquen dicha Bovedilla, se ponga en el Altar el crucifijo que falta y que se componga la pared del lado del Ebangelio, procurando se tenga en adelante toda decencia pena de veinte ducados y con apercivimiento que se procedera a lo demas que en derecho haya lugar».

Documentación

AHEV; Elorrio-Purísima Concepción; 16-t. Libro de Fábrica; 1777-1842.

Bibliografía

ITURRIZA, 1938, p. 401.

Informantes locales

Antonia Aguirre y Juan José Aguirre. Caserío San Vicente. (Abril 1983).

SANTA ELENA

Desaparecida

Advocación: Santa Elena.**Emplazamiento:** La tradición popular la sitúa en el barrio de San Roque, al S. del cementerio de la Villa, y a 50 m. del caserío *Santa Elena*.**Observaciones:** En el mismo lugar, hay actualmente una cruz de carácter monumental, con los atributos de los cuatro Evangelistas en el anverso y La Piedad en el reverso.Muy cerca de esta cruz, pasaba un antiguo *andabide*, por el que se dice eran transportados los féretros que desde Aramaiona llevaban a enterrar hasta San Agustín de Etxebarria.**Informantes locales**

Justina Belar, 59 años. Caserío Larrazabal. Sabin Arrillaga. (Mayo 1983).

SAN MIGUEL DE KANPANZAR

Desaparecida

Documentación

AHEV; Elorrio-Purísima Concepción; 15-5; 16-1. Libro de Fábrica: Censos, cuentas e inventarios; 1611-1795. Libro de Fábrica; 1777-1842.

Bibliografía

ITURRIZA, 1938, p. 401.

Informantes locales

Iñigo Agirre, Elorrio. Agustín Gallastegi, 64 años. Caserío Gonzarriazpikoa. Angiozar - Bergara. Jaime Kerexeta. Sacerdote, Elorrio. (Abril 1983).

Advocación: San Miguel.

Parroquia: Perteneció a la Parroquia de la Purísima Concepción.

Emplazamiento: Iturriza la sitúa en el «prado de Campanzar, proindiviso con Elgueta». En el *Libro de Fábrica* de la parroquia es citada esta ermita: «San Miguel de Campanzar (que se dice común a Anguiozar)».

A unos 2 km. del emplazamiento de esta desaparecida ermita en el alto de Kanpanzar, hay otra también dedicada a San Miguel Arcángel en el término de Angiozar, de Bergara. El barrio de Angiozar donde está situada esta ermita, perteneció a Elgeta hasta el año 1928.

Notas históricas: En la visita del 12 de Julio de 1793, el Obispo de Calahorra y La Calzada, D. Fco. Mateo Aguiriano y Gomez, hacía constar:

«San Miguel... Así mismo se visito la Hermita de san Miguel de Campanzar que se hallo sin Ara, Cruz, frontal ni otro adorno; y ruinoso hacia la parte del Altar por faltarle algunas maderas, las paredes muy deslucidas por el interior con necesidad de revocarse, y dentro de la misma Hermita hay mucha porcion de inmundicia, y vestigios de haber entrado ganado en ella, violentando su puerta, por lo que prohibia y prohibió S.S.I se celebre en ella el santo sacrificio de la misa y mandaba y mandó a las personas obligadas a la conservación de dicha Hermita, que dentro de seis meses de la publicación de este auto se componga su tejado, puerta y paredes se luzcan, eche una Bobedilla o cielo raso limpie de la basura e inmundicia que en ella se halla, ponga Ara consagrada, cruz con crucifijo, y adorne de todo lo demas necesario a satisfaccion del vicario de este Partido, a quien dava y dió S.S.I Comision en forma para que hechas las obras las reconozca, y declare estarlo con arreglo a este mandato y para que, si pasado dicho termino de seis meses no se compusiese, y adornase en la forma que va referida, haga se demuela enteramente dicha hermita trasladando la Efigie del Santo y demas que hubiere en ella a la Parroquia y así lo cumpla dicho vicario, pena de cinquenta ducados y con apercivimiento que se procedera a lo demas en derecho haya lugar».

EL ANGEL DE PAGAZA

Desaparecida

Documentación

AHEV; Elorrio-Purísima Concepción; 15-5. Libro de Fábrica: Censos; 1611-1768. Cuentas; 1717-1776. Inventarios; 1757-1795. Real Cédula; 1770. Visitas; 1722-1768.

Advocación: El Angel.

Emplazamiento: En el *Libro de Fábrica* de la parroquia de la Purísima Concepción, en el auto de visita del año 1734, el visitador general del Obispado de Calahorra y La Calzada señala haber visitado entre otras ermitas de la Villa «la de San Urbano y el Angel de Pagaza»

Observaciones: No hay más referencias a esta ermita. También pudiera ser que la de San Urbano estuviese bajo las dos advocaciones.

SANTA VICTORIA DE SARRIA

Desaparecida

Advocación: Santa Victoria. Creemos que estuvo bajo la doble advocación de San Acisclo y Santa Victoria. En el *Libro de Fábrica* de San Agustín de Etxebarria, el año 1545, se menciona la ermita sin renta de *San Acisclo*, y no aparece sin embargo, la de Santa Victoria.

Emplazamiento: En los *Libros de Fábrica*, se consigna: Santa Vitoria en Sarria.

El año 1792, Juan Bautista de Icaza, vicario de Elorrio señalaba:

«... todas tres (Santa Marina, Santa Cruz, Santa Vitoria) estan colocadas qual es notorio en montes desiertos, despoblados y escabrosos a distancia de cerca de media legua de la Villa sin decencia, culto y veneracion sirviendo para guarda del ganado, oja y elecho de Montes y acaso guarida o acogida de Foragidos y Vandidos»

Festividad, culto y ritos: El año 1792, el vicario de Elorrio, Juan Bautista de Icaza, en un documento dirigido al Sr. Provisor de la Diócesis de Calahorra y La Calzada, hace referencia al culto que se celebraba en esta ermita:

«Que en diez y ocho de Julio de cada año van tres individuos del Cabildo a decir Misa a las tres ermitas de Sta. Marina, Sta. Cruz y Sta. Victoria con el estipendio de cinco rs. cada una saliendo solo el mayordomo de la Parroquia con la Letania».

En el *Calendario hispano-mozárabe* y en el *Santoral de los Calendarios Hispánicos Medievales* figura la festividad de San Acisclo y compañeros mártires de Córdoba, el 17 de Noviembre.

Notas históricas: *Libro de Cuentas:* Esta ermita tuvo su propio *Libro de Cuentas*, ya que en la visita del año 1768 se hace constar que fue visitado el «*Libro de la Hermita de Sta. Vittoria*».

Empotrado en uno de los muros de la fachada principal de la ermita de San Roque, hay una piedra con la inscripción detallada en la descripción de esta ermita. Varios autores, siguiéndole a Iturriza, señalan que esta piedra procede de la desaparecida ermita de Santa Marina de Memaia.

Consultada la documentación histórica, parece ser, que la misma hace referencia por lo menos a tres ermitas arruinadas y que el Obispo de Calahorra y La Calzada, el año 1792, da licencia para su demolición: Sta. Marina, Sta. Cruz y Santa Victoria. Creemos que esta última de Santa Victoria puede tratarse de la misma de San Acisclo, ya que aquélla fue compañera de martirio de éste. Bajo esta advocación, entre las ermitas sin renta que se detallan en el *Libro de Fábrica* de San Agustín de Etxebarria, aparece citada una ermita y sin embargo no aparece la de Santa Victoria. En la citada inscripción se menciona: SCIASCICLI.

En el auto de visita del año 1722, el Obispo Joseph de Espejo y Zisneros, hace constar:

«Habiendose visitado la ermita de Sta. Vitoria y reconocido estar sin llave ni persona que cuyde de ella por la omision del que deviera averlo nombrado mandó su Illma que el cura mas antiguo desta Iglesia busque persona que como mayordomo cuyde de la dicha hermita y pida limosna en los terminos de esta villa para que sirba a los reparos que necesitare y no se pierda».

Demolición de la Ermita: Transcurridos 70 años de la anterior anotación y según consta en auto de visita del 12 de Julio de 1793, el Obispo de Calahorra y La Calzada, D. Mateo Aguiriano y Gomez, dió licencia el año anterior para la demolición de esta ermita y que con sus materiales y despojos se reedificase la antigua de San Roque:

Documentación

AHEV; Elorrio-Purísima Concepción; 15-5; 16-1. Libro de Fábrica: Censos, cuentas e inventarios; 1611-1795. Libro de Fábrica; 1777-1842. ACJG; Expediente sobre demolición de las ermitas de Santa Cruz, Santa Victoria y Sta. Marina y construcción de la nueva que se intenta hacer en San Roque. Carpeta 7 f (B). ACJG; Elorrio. Carpeta 56 f (B). ACJG; San Agustín de Echevarria; G-4; Libro de Fábrica; 1.503-1.567.

Bibliografía

AGUSTI, J.; VOLTES, P.; VIVES, J. «Calendario hispano-mozárabe sintetizado» y «Santoral de los Calendarios Hispánicos Medievales», en *Manual de Cronología Española y Universal*. Madrid, 1953, pp. 33-41 y 55-65. ARREGI, Gurutzi de. «Tres ermitas medievales de Elorrio demolidas a finales del siglo XVIII» en RIEV, XXXI (1986) pp. 506-521. ITURRIZA, 1938, p. 401.

«... y se advierte para que conste que en el año proximo pasado de mil setecientos noventa y dos, a pedimento de la Justicia, Concejo, y vecinos de esta villa se dio licencia en el tribunal ecco. de S.S.I. para que se demolicen las Hermitas de Santa Vitoria, Santa Cruz, y Santa Marina y que con sus materiales y despojos se reedificase la antigua de San Roque, en cuja virtud se procedio a la total demolicion de las quatro y se dio principio a la obra de una nueva con el mismo titulo de San Roque...»

En documentación que se halla depositada en el Archivo de la Casa de Juntas de Gernika, aparece el expediente de demolición de esta ermita junto con las de Santa Cruz y Santa Marina.

En este expediente, hay una declaración que hacen con fecha 15 de Febrero de 1792, ante el escribano Fco. Antonio de Zamacola, los maestros peritos Juan Antonio de Itartua y Juan de Barañao, sobre la valoración de los materiales de esta desaparecida ermita:

«Asimismo han regulado los materiales de madera y teja de Sta. Vitoria en 150 rs. It. los árboles correspondientes a esta misma ermita: 52 rs».

Los despojos de esta ermita sirvieron para la reedificación de la de San Roque, y según se desprende de la lectura del expediente de demolición, en la ermita de San Roque, se colocó un altar «colateral, para adornar la imagen».

SAN LAZARO

Desaparecida

Documentación

AHEV; Elorrio-Purísima Concepción;
16-1. Libro de Fábrica; 1777-1842.

Advocación: San Lázaro.

Emplazamiento: Según se hace constar en el *Libro de Fábrica* de la parroquia, estuvo situada en el hospital de la Villa.

Notas históricas: En auto de visita, 12 de Julio de 1793, D. Fco. Mateo Aguiriano y Gomez, Obispo de Calahorra y La Calzada hace constar:

«San Lazaro. Igualmente se visito la hermita u oratorio, publico, sito en el Hospital de esta villa dedicado a San Lazaro en cuio altar no havia mas de dos manteles a la Cruz le falta Crucifijo; el Caliz, y Patena decentes, los ornamentos reducidos a dos casullas con los velos, y volsas de caliz correspondientes se hallaron tamvien con decencia, por lo que mandaba y mandó se continúe teniendolo con asco y curiosidad, y que así en dicho oratorio, como en las Hermitas que quedan referidas no se custodie cosa alguna que no corresponda a lugar sagrado ni sus puertas se abran violentamente con ningun pretexto, pena de excomunion mayor y con apercivimiento que se procedera a lo demas que en derecho haya lugar».

SANTA CRUZ DE SARRIA

Desaparecida

Advocación: Santa Cruz.**Emplazamiento:** En los *Libros de Fábrica* se consigna: *Santa Cruz de Sarría*.

El año 1792, el vicario de Elorrio, Juan Bautista de Icaza, comunicaba al Provisor de la Diócesis de Calahorra y La Calzada:

«... todas tres (Santa Marina, Santa Cruz, Santa Vitoria) estan colocadas qual es notorio en montes desiertos, despoblados y escabrosos a distancia de cerca de media legua de la Villa sin decencia, culto y veneracion sirviendo para guarda del ganado, oja y elecho de Montes y acaso guarida y acogida de Foragidos y Vandidos».

Festividad, culto y ritos: El citado Sr. Vicario, indicaba al Provisor el culto que se celebraba en esta ermita:

«Que en diez y ocho de Julio de cada año van tres individuos del Cabildo á decir misa a las tres ermitas de Sta. Marina, Sta. Cruz y Sta. Vitoria con el estipendio de cinco rs. cada una saliendo solo el mayordomo de la Parroquia con la Letania».

Notas históricas: Empotrado en uno de los muros de la fachada principal de la ermita de San Roque, reedificada con los materiales de ésta y otras ermitas como hemos indicado en otras citas anteriores, hay una piedra con la inscripción que se expone en detalle en la descripción de aquella ermita. Iturriza señala que esta piedra procede de la desaparecida de Santa Marina de Memaia, y otros autores, tomando de Iturriza, atribuyen idéntica procedencia. Por la documentación que aportamos, parece ser que la inscripción hace referencia cuando menos a tres ermitas arruinadas y que son las que el año 1792, el Obispo de Calahorra, da licencia para su demolición: Sta. Marina, Sta. Cruz y Santa Victoria. Esta última consideramos que pudo estar bajo dos advocaciones, la de San Acisclo y la de Santa Victoria.

Documentación

AHEV; Elorrio-Purísima Concepción; 15-5; 16-1. Libro de Fábrica: Censos, cuentas e inventarios; 1611-1795. Libro de Fábrica; 1777-1842.

ACJG. Carpeta 7 f (B). Expediente de demolición de las ermitas de Santa Cruz, Santa Victoria y Sta Marina y construcción de la nueva que se intenta hacer en San Roque.

Bibliografía

ARREGI, Gurutzi de. «Tres ermitas medievales de Elorrio demolidas a finales del siglo XVIII» en RIEV, XXXI (1986) pp. 506-521.

ITURRIZA, 1938, p. 401.



Inscripción en la fachada de San Roque de Elorrio. Menciona tres ermitas medievales de Memaia, hoy desaparecidas.

En el mismo documento, D. Juan Bautista de Icaza hace referencia a los bienes de esta ermita, así como también señala que en 1733 fue reedificada la misma, a costa de María de Ibarlucea:

«La ermita del Santísimo Cristo de Sarria, llamada comunmente Sta. Cruz de esta villa tiene y los pertenecen como se anota en su Libro los 500 ducados de vellon de capital que la legó Dña. Ana de Quezercano para que impuestos a censo sirviese su redito anual para mayor ornato de dicha ermita y la primera imposicion tuvieron estos contra el concejo y vecinos de ella por... ante Antonio de Icaza escrivano de numero de esta villa, en 27 de octubre de 1733 que reedifico la ermita a su costa Maria de Ibarlucca e hizo hacer tambien el Santísimo Cristo. Y lo firmo dicho dia, mes y año. Juan Bautista de Icaza. (Elorrio veinte de Febrero de mil setecientos noventa y dos)».

En el auto de visita del año 1734, el Ldo. D. Geronimo Joseph de Sante-rias, señala haber visitado diversas ermitas.

«... y de la Santa Cruz de Sarria con el redito de 500 ducados de censo que la debe esta villa. Y mando al mayordomo de dicha ermita de nuevo edificada con otra manda y a no le habiendose nombrado por el Vicario (para lo que se le da comision) que cobre los reditos que han corrido y corrieren y de ellos y de las limosnas hagan libro».

Libro de cuentas: Tuvo su propio *Libro de Cuentas*, ya que en la visita del año 1756 se hace constar que se visitó el «*Libro de la Hermita de Santa Cruz*».

Demolición de la Ermita: Transcurridos 36 años de la visita anterior, en auto de visita del año 1793, D. Fco. Mateo Aguiriano y Gomez, Obispo de Calahorra y La Calzada, hace una relación de las ermitas de Elorrio visitadas y advierte para que conste, que el año 1792, y a pedimento de la Justicia, Concejo y vecinos de la Villa de Elorrio se dio licencia en el tribunal eclesiástico:

«... para que se demoliesen las Hermitas de Santa Vitoria, Santa Cruz, y Santa Marina y que con sus materiales y despojos se reedificase la antigua de San Roque, en cui virtud se procedio a la total demolicion de las quatro...».

En el Archivo de la Casa de Juntas de Gernika, se halla depositado el *Expediente de demolición de las ermitas de Santa Cruz, Santa Victoria y Sta. Marina*, y entre esta documentación aparece una declaración que hacen con fecha 15 de Febrero de 1792 los maestros peritos Juan Antonio de Itartua y Juan de Barañao, ante el escribano Fco. Antonio de Zamacola, valorando los materiales de esta desaparecida ermita:

«Igualmente han tasado los materiales de madera y de teja de Sta. Cruz en 659 rs.

It. la piedra labrada y ladrillos 216 rs.

It. 4 arboles bravos 989 rs.

It. los arboles jóvenes 774 rs».

Los despojos y materiales de esta ermita sirvieron para la reedificación de la de San Roque.

SANTA MARINA DE MEMAIA

Desaparecida

Advocación: Santa Marina.

Emplazamiento: Estuvo situada en el monte Memaia. En su lugar se puso como recuerdo, un pilar de un metro de altura.

El año 1792 señalaba el vicario de Elorrio en el expediente de demolición:

«... Todas tres (de Sta. Marina, Sta. Cruz y Sta. Vitoria) estan colocadas qual es notorio en montes desiertos, despoblados y escabrosos a distancia de cerca de media legua de la Villa sin decencia culto y veneración, sirviendo para guarda del ganado, oja y elecho de Montes, y acaso guarida ó acogida de Foragidos y Vandidos...».

Festividad, culto y ritos: En el mismo expediente de demolición el vicario de Elorrio, Bautista de Icaza, le indica al provisor de la diócesis de Calahorra y La Calzada, el culto que se celebraba en esta ermita:

«Que en diez y ocho de Julio de cada año van tres individuos del Cabildo a decir Misa a las tres hermitas de Sta. Marina, Sta. Cruz y Sta. Vitoria con el estipendio de cinco rs. cada una saliendo solo el maiordomo de la Parroquia con la Letanía».

Parroquia Monasterial: Iturriza señala que esta ermita fue parroquia monasterial. Delmas indica que fue una de las más famosas casas de templarios de Cantabria:

«... la de Santa Marina, ha desaparecido para el culto, si bien todavía perseveran sus ruinas en el elevado monte de Memaya. La tradición afirma que Santa Marina llegó a ser una de las mas famosas casas de templarios de Cantabria; pero lo que sí consta en documentos antiguos es que hace nueve siglos se denominaba parroquia monasterial y que era una de las más notables del antiguo condado de Durango...»

D. Andrés de Mañaricúa, ha publicado el documento fundacional de San Agustín de Echabarria, en el que aparece el término «MEMAYA» como denominación de un Monasterio: «... *Ego Munio Sanciꝯ comite et uxor mea comitissa domna Leguntia posuimus eclesia quod dicitur monasterio uarria que hauitent in ea monacos et fratres uel sorores...*

Et dedimus hereditates terras et mancanares agros et campos siue montes et fontes et pasturas et terminos idest de Olabeeçahar usque ad illum pontem quod dicitur Markoçubi et quomodo currit riguum quod dicitur Çumelhegi usque ad monasterium quod dicitur Memaia et ad illum riguum quod descendit iuxta Harhegi. Et de alia parte de Legeriano usque ad riguum quod dicitur Itur lax omnia ipsa ualle, ...»

Mañaricúa precisa que por ser este monasterio de Memaia anterior a la fundación de San Agustín de Echabarria, es por lo que se aplica expresamente a éste el término *barria*, en su acta fundacional: «*posuimus eclesia quod dicitur monasterio uarria*». La fundación de San Agustín de Echabarria, según el mismo Mañaricúa, data de 1053. Tenemos por tanto en Memaia una iglesia monasterial anterior al siglo XI.

Para una recta interpretación de este término hemos de tener en cuenta, como advierte Labayru, que «... en Bizcaya la voz monasterio se aplicó á las iglesias parroquiales sitas todas, antes de la erección de las villas, en despoblado, y aun á simples ermitas».

Sepulcros: Según Iturriza, varios sepulcros antiguos de piedra y lápidas que hubo en la circunferencia de esta ermita, fueron introducidos en la cañería de la fuente que se fabricó en la plaza de la Villa, el año 1760.

Piedra con inscripción: Precisa también Iturriza, que la piedra que se halla empotrada en la fachada principal de la ermita de San Roque, procede de esta desaparecida de Santa Marina. En *Las Antigüedades*, tomo Cuarto, folio 138 transcribe así dicha inscripción:

Documentación

AHEV; Elorrio-Purísima Concepción; 15-5; 16-1. Libro de Fábrica: Censos, cuentas e inventarios; 1611-1795. Libro de Fábrica; 1777-1842.
ACJG; Carpeta 7 f(B). Expediente de la demolición de las ermitas de Santa Cruz, Santa Vitoria y Santa Marina y construcción de la nueva que se intenta hacer en San Roque.

Bibliografía

ARREGI, Gurutzi de. «Tres ermitas medievales de Elorrio demolidas a finales del siglo XVIII» en RIEV, XXXI (1986) pp. 506-521.
AZKARATE, Agustín. «Elementos de Arqueología Cristiana en la Vizcaya Alto-medieval» en *Cuadernos de Sección de Prehistoria-Arqueología, Eusko Ikaskuntza-Sociedad de Estudios Vascos*, II (1984) pp. 64-67.
DELMAS, 1944, p. 245.
ITURRIZA, 1938, p. 401; *Antigüedades*, IV (1784) folio 138. Manuscrito.
LABAYRU, II (1968) pp. 93-94.
MAÑARICUA, Andrés de. «San Agustín de Echabarria. (Elorrio) I. El Documento fundacional» en *Scriptorium Victoriense*, IV (1957) pp. 304-325.

Informante local

Jaime Kerexeta. Párroco de San Agustín de Etxabarria. (Abril 1983).

ETMEGLESÎEDGE-
MARÎNASCE CR-
VEÎSEÎS GÎAEÎSCI

Añadiendo que «Los presentes Caracteres son Copia del escrito antiguo que esta recortada en piedra en la Hermita de Santa Marina de esta Villa de Elorrio».

Esta inscripción que, efectivamente se halla en la citada ermita de San Roque, como hemos anotado en la descripción correspondiente a esta ermita, se lee así actualmente:

STAMECLESIE
(S)CE MARINA
SCE CRUCISET
SCIACISCLI

Por la documentación histórica que aportamos, parece ser que la misma hace referencia a ermitas arruinadas, entre ellas a ésta de Santa Marina.

Notas históricas: En auto de visita del año 1793, D. Fco. Mateo de Aguiriano y Gomez, Obispo de Calahorra y La Calzada, después de hacer una relación de las ermitas visitadas, advierte para que conste, que el año 1792, y a petición de la Justicia, Concejo y vecinos de la Villa de Elorrio se dio licencia en el tribunal eclesiástico para la demolición de esta ermita:

«... y a pedimento de la Justicia, Concejo y vecinos de esta villa de Elorrio se dio licencia en el tribunal eeco. de S.S.I. para que se demolicen las Hermitas de Santa Vitoria, Santa Cruz y Santa Marina y que con sus materiales y despojos se reedificase la antigua de San Roque, en cuiu virtud se procedio a la total demolicion de las quatro...»

Los materiales y despojos, sirvieron para la reedificación de la de San Roque. En el Archivo de la Casa de Juntas de Gernika, en el *Expediente de demolición de las ermitas de Santa Cruz, Santa Victoria y Sta. Marina*, se incluye una declaración que hacen con fecha 15 de Febrero de 1792 los maestros peritos Juan Antonio de Itartua y Juan de Barañao, ante el escribano Fco. Antonio de Zamacola, valorando los materiales:

«Que los materiales de maderamen y teja de la ermita de Sta. Marina han regulado en 513 rs. vellon. It. los 28 arboles bravos correspondientes a dicha ermita en 1736 rs. It. los arboles juvenes pertenecientes a ella misma en 480 rs. It. la piedra labrada y ladrillo de dicha ermita de que puede aprovecharse en el caso de demolerse 108 rs».

Imágenes: Según Iturriza, las imágenes de esta ermita fueron trasladadas a la de San Roque. En el coste de la reedificación de esta ermita se incluyen «los colaterales que adornan las imágenes de estas tres ermitas». Las tres ermitas son: Santa Cruz, Santa Victoria y esta de Santa Marina.